



АНАЛИТИЧЕСКАЯ СПРАВКА
по итогам Всероссийских проверочных работ
ПО ГЕОГРАФИИ,
проведенных в 2020 году в образовательных организациях,
расположенных на территории Самарской области
(7-8-е классы)

Содержание

1. НОРМАТИВНО-ПРАВОВОЕ ОБЕСПЕЧЕНИЕ И СРОКИ ПРОВЕДЕНИЯ ВПР	3
2. ОСНОВНЫЕ РЕЗУЛЬТАТЫ ВЫПОЛНЕНИЯ ВПР ПО ГЕОГРАФИИ .	5
2.1. РЕЗУЛЬТАТЫ ВЫПОЛНЕНИЯ ПРОВЕРОЧНОЙ РАБОТЫ ОБУЧАЮЩИХСЯ 7 КЛАССА ПО ГЕОГРАФИИ	5
2.2. РЕЗУЛЬТАТЫ ВЫПОЛНЕНИЯ ПРОВЕРОЧНОЙ РАБОТЫ ОБУЧАЮЩИХСЯ 8 КЛАССА ПО ГЕОГРАФИИ	22
3 ВЫВОДЫ И РЕКОМЕНДАЦИИ ПО ИТОГАМ ПРОВЕДЕНИЯ ВПР-2020 ПО ГЕОГРАФИИ	38
3.1. ВЫВОДЫ И РЕКОМЕНДАЦИИ ПО ИТОГАМ ПРОВЕДЕНИЯ ВПР-2020 ПО ГЕОГРАФИИ В 7 КЛАССАХ	38
3.2. ВЫВОДЫ И РЕКОМЕНДАЦИИ ПО ИТОГАМ ПРОВЕДЕНИЯ ВПР-2020 ПО ГЕОГРАФИИ В 7 КЛАССАХ	40
ПРИЛОЖЕНИЕ 1	42
ПРИЛОЖЕНИЕ 2	44

1. НОРМАТИВНО-ПРАВОВОЕ ОБЕСПЕЧЕНИЕ И СРОКИ ПРОВЕДЕНИЯ ВПР

Всероссийские проверочные работы (далее – ВПР) для учащихся 5-8-х классов проводились на территории Самарской области в сентябре - октябре 2020 года в качестве входного мониторинга качества образования.

ВПР в 2020 году проходили в штатном режиме по материалам обучения за предыдущий класс.

Проведенные работы позволили оценить уровень достижения обучающихся не только предметных, но и метапредметных результатов, в том числе овладения межпредметными понятиями и способность использования универсальных учебных действий (далее – УУД) в учебной, познавательной и социальной практике. Результаты ВПР помогли образовательным организациям выявить имеющиеся пробелы в знаниях у обучающихся для корректировки рабочих программ по учебным предметам на 2020-2021 учебный год.

Нормативно-правовое обеспечение ВПР

- Приказ Министерства образования и науки Российской Федерации от 17 декабря 2010 г. № 1897 «Об утверждении федерального государственного образовательного стандарта основного общего образования»;
- Приказ Рособрнадзора от 27.12.2019 № 1746 «О проведении Федеральной службой по надзору в сфере образования и науки мониторинга качества подготовки обучающихся общеобразовательных организаций в 2020 году» (с изменениями, внесенными приказами Рособрнадзора от 17.03.2020 № 313, от 06.05.2020 № 567, от 05.08.2020 № 821);
- Письмо Рособрнадзора от 22.05.2020 № 14-12 «О проведении всероссийских проверочных работ в 5-9 классах осенью 2020 года»;
- Письмо Рособрнадзора от 05.08.2020 № 13-404 «О проведении всероссийских проверочных работ в 5-9 классах осенью 2020 года»

(в дополнение к письмам Рособнадзора от 22.05.2020 № 14-12, от 05.08.2020 № 13-404)»;

- Письмо Рособнадзора от 04.09.2020 № 13-444 «О проведении всероссийских проверочных работ в 5-9 классах осенью 2020 года (в дополнение к письмам Рособнадзора от 22.05.2020 № 14-12, от 05.08.2020 № 13-404)»;

- Распоряжение министерства образования и науки Самарской области от 06.02.2020 № 106-р «О проведении мониторинга качества подготовки обучающихся общеобразовательных организаций, расположенных на территории Самарской области, в форме Всероссийских проверочных работ» (с изменениями, внесенными распоряжениями министерства образования и науки Самарской области от 20.03.2020 № 305-р, от 25.08.2020 № 665).

Даты проведения мероприятий:

Сроки проведения ВПР по каждой образовательной организации устанавливались индивидуально в рамках установленного временного промежутка с 14 сентября по 12 октября 2020 года.

2. ОСНОВНЫЕ РЕЗУЛЬТАТЫ ВЫПОЛНЕНИЯ ВПР ПО ГЕОГРАФИИ

2.1. РЕЗУЛЬТАТЫ ВЫПОЛНЕНИЯ ПРОВЕРОЧНОЙ РАБОТЫ ОБУЧАЮЩИХСЯ 7 КЛАССА ПО ГЕОГРАФИИ

Участники ВПР по географии в 7 классах

В написании ВПР по материалам 6-го класса в штатном режиме в сентябре-октябре 2020 года приняли участие 26196 обучающихся 7-х классов из 662 образовательных организаций Самарской области, реализующих основную общеобразовательную программу основного общего образования (далее – ОО).

Весной 2019 года в проведении работ на освоение программы 6 класса участвовали 27 992 шестиклассников из 667 ОО.

Информация о количестве участников проверочных работ приведена в таблице 2.1.1.

Таблица 2.1.1

Общая характеристика участников ВПР по географии в 7 классе

Показатель	2019	2020
Кол-во ОО	667	662
Количество участников, чел.	27 992	26 196
Доля участников ВПР от общего числа обучающихся, %	92,3	81,88

Структура проверочной работы

Вариант проверочной работы состоял из 8 заданий, которые различались по содержанию и характеру решаемых обучающимися задач. Задания проверяли умение обучающихся работать с различными источниками географической информации (картами, фотографиями, таблицами, текстами, схемами, графиками и иными условно-графическими объектами). Все задания являются комплексными, каждое задание объединяло несколько частей (подпунктов). При этом каждая часть была направлена на проверку того или

иного из вышеуказанных умений в рамках единого содержания. Задания 1–5, 6.2, 6.3, 7.2, 8.1, 8.2 требовали краткого ответа в виде записи слова или сочетания слов, последовательности цифр, чисел, знаков, в том числе в форме заполнения таблицы или блок-схемы. Задание 8.3 предполагало развернутый ответ. При этом задания 1.1, 1.2, 1.3, 2.1, 3.2, 6.1, 7.1 предполагали использование географической карты для ответа или фиксирование ответа на карте.

ВПР по географии в 7 классе включала в себя 7 заданий базового уровня и 1 задание повышенного уровня.

Система оценивания выполнения работы

Полностью правильно выполненная работа оценивалась 37 баллами. Полный правильный ответ на задание 1 оценивался 6 баллами: часть 1.1 – 2 балла (в соответствии с критериями); часть 1.2 – 2 балла (1 балл ставился, если в ответе была допущена хотя бы одна ошибка (один из элементов ответа записан неправильно или не записан); части 1.3 и 1.4 – по 1 баллу. Полный правильный ответ на задание 2 оценивался 6 баллами: все части задания 2.1, 2.2, 2.3 – по 2 балла (в соответствии с критериями). Полный правильный ответ на задание 3 оценивался 6 баллами: часть 3.1 – 1 балл; часть 3.2 – 1 балл (в соответствии с критериями); части 3.3, 3.4 – по 2 балла (в соответствии с критериями). Полный правильный ответ на задание 4 оценивался 4 баллами: часть 4.1 – 1 балл; часть 4.2 – 2 балла (1 балл ставился, если в ответе перепутаны местами два элемента); часть 4.3 – 1 балл. Полный правильный ответ на задание 5 оценивался 5 баллами: часть 5.1 – 2 балла (1 балл ставился, если в ответе допущена одна ошибка или перепутаны местами два элемента); часть 5.2 – 3 балла (в соответствии с критериями). Правильный ответ на задание 6 оценивался 3 баллами: части 6.1 и 6.2 – по 1 баллу (в соответствии с критериями); часть 6.3 – 1 балл. Правильный ответ на задание 7 оценивался 2 баллами: часть 7.1 – 1 балл (в соответствии с критериями); часть 7.2 – 1 балл.

Полный правильный ответ на задание 8 оценивался 5 баллами: части 8.1 и 8.3 – по 2 балла (в соответствии с критериями); часть 8.2 – 1 балл.

Перевод первичных баллов в отметки по пятибалльной шкале представлен в таблице 2.1.2.

Таблица 2.1.2

Перевод первичных баллов по английскому языку в отметки по пятибалльной шкале

Отметка по пятибалльной шкале	«2»	«3»	«4»	«5»
Первичные баллы	0–10	11–25	26–32	33–37

В отличие от ВПР 2020 года вариант ВПР-2019 содержал 10 заданий. Несмотря на то, что заданий было меньше, полностью правильно выполненная работа также оценивалась 37 баллами, но шкала перевода баллов была иная.

Общая характеристика результатов выполнения работы

Средний балл выполнения проверочной работы по Самарской области составил 3,69 баллов, что выше значения прошлого года на 0,03 балла.

Распределение участников ВПР по полученным отметкам в разрезе показателей Самарской области показано в таблице 2.1.3.

По итогам ВПР в 2020 году 707 обучающихся (2,71 %) Самарской области получили отметку «2», что на 0,33 % меньше, чем в 2019 году.

9992 семиклассников (38,14 %) получили отметку «3», что на 2,38 % меньше, чем в 2019 году.

Максимальное количество первичных баллов в 2020 набрали 53 участника ВПР (0,2 %), в 2019 году это смогли сделать 25 человек (0,09 %).

Таблица 2.1.3

*Распределение участников по полученным баллам
(статистика по отметкам)*

Группы участников	Факт. численность участников	Распределение участников по баллам							
		«2»		«3»		«4»		«5»	
		Чел.	%	Чел.	%	Чел.	%	Чел.	%
2019 год									
Самарская область	27802	844	3,04	11272	40,54	12952	46,58	2734	9,84
Российская Федерация	1220378	46997	3,9	510338	41,9	539785	44,2	123258	10,1
2020 год									
Самарская область	26196	707	2,71	9992	38,14	12041	45,96	3456	13,19
Российская Федерация	1199083	74013	6,23	572332	47,75	456711	38	96027	8,02

Качество обучения географии в 7 классах ОО Самарской области выше, чем в среднем по Российской Федерации. На отметки «4» и «5» (качество обучения) написали работу 15497 обучающихся (59,15 %), что на 13,13 % выше среднего значения показателя по Российской Федерации. Следует отметить, что в 2019 году качество обучения в ОО региона по географии было выше среднего по Российской Федерации только на 2,13 %.

Результаты выполнения проверочной работы показали, что с предложенными заданиями справились 97,29 % обучающихся, что выше на 0,69 % результата ВПР по географии по программе 6 класса, проведенной в апреле 2019 года, и на 3,52 % выше, чем в среднем по России.

Таким образом, результаты Самарской области по итогам выполнения ВПР по географии в 7 классах по программе 6 класса превышают аналогичные средние показатели по Российской Федерации.

Таблица 2.1.4

*Распределение групп баллов по территориальным управлениям
министерства образования и науки Самарской области*

Территориальное управление	Количество участников	Распределение участников по полученным баллам, %			
		«2»	«3»	«4»	«5»
<i>Российская Федерация</i>	1199083	6,23	47,75	38,01	8,02
<i>Самарская область</i>	26196	2,7	38,14	45,96	13,19

Западное ТУ	1998	2,58	36,23	43,14	18,05
г.о. Сызрань	1453	2,34	35,86	48,73	13,08
г.о. Октябрьск	202	6,44	41,09	38,12	14,36
Сызранский м.р.	191	1,57	37,7	45,55	15,18
Шигонский м.р.	152	0	30,26	40,13	29,61
Кинельское ТУ	777	4,22	45,15	39,67	10,96
г.о. Кинель	547	3,66	45,52	41,5	9,32
м.р.Кинельский	230	4,78	44,78	37,83	12,61
Отраденское ТУ	917	2,14	34,84	47,43	15,59
г.о.Отрадный	422	0,71	37,68	44,31	17,3
Кинель-Черкасский м.р.	362	4,97	36,74	43,09	15,19
Богатовский м.р.	133	0,75	30,08	54,89	14,29
Поволжское ТУ	1757	2,25	34,16	47,06	16,53
г.о. Новокуйбышевск	772	1,68	30,96	49,35	18,01
м.р. Волжский	985	2,84	37,36	44,77	15,03
Самара	9350	3,28	39,56	44,62	12,53
Самарская область (региональное подчинение)	14	14,29	57,14	28,57	0
Северное ТУ	573	0,09	26,18	53,97	19,76
Сергиевский м.р.	355	0,28	32,11	50,99	16,62
Челно-Вершинский м.р.	105	0	18,1	54,29	27,62
Шенталинский м.р.	113	0	28,32	56,64	15,04
Северо-Восточное ТУ	829	2,28	35,76	50,98	10,98
г.о. Похвистнево	250	1,2	34,4	52,4	12
Исаклинский м.р.	114	0,88	40,35	48,25	10,53
Камышлинский м.р.	110	5,45	35,45	52,73	6,36
Клявлинский м.р.	115	2,61	26,09	57,39	13,91
Похвистневский м.р.	240	1,25	42,5	44,17	12,08
Северо-Западное ТУ	773	3,12	47,3	39,75	9,83
Елховский м.р.	66	3,03	54,55	36,36	6,06
Кошкинский м.р.	201	1	40,3	42,79	15,92
Красноярский м.р.	506	5,34	47,04	40,12	7,51
Тольятти	5925	1,71	33,26	50,88	14,15
Центральное ТУ	1018	2,91	44,65	42	10,44
г.о. Жигулевск	449	2,67	50,11	38,31	8,91
Ставропольский м.р.	569	3,16	39,19	45,69	11,95
Юго-Восточное ТУ	458	4,47	56,73	34,2	4,6
Нефтегорский м.р.	233	6,87	60,94	27,04	5,15
Борский м.р.	162	4,94	42,59	43,83	8,64
Алексеевский м.р.	63	1,59	66,67	31,75	0
Юго-Западное ТУ	1517	2,72	42,08	42,36	12,84

г.о. Чапаевск	676	4,29	50,4115	36,09	9,47
Безенчукский м.р.	289	1,73	45,67	47,75	4,84
Красноармейский м.р.	137	2,92	51,09	39,42	6,57
Пестравский м.р.	123	1,63	24,39	44,72	29,27
Приволжский м.р.	184	3,85	42,31	41,76	12,09
Хворостянский м.р.	108	1,85	38,89	44,44	14,81
Южное ТУ	290	0,35	27,49	47,68	24,48
Большеглушицкий м.р.	142	0,7	22,54	52,11	24,65
Большечерниговский м.р.	148	0	32,43	43,24	24,32

Наиболее успешно ВПР по географии выполнили семиклассники Северного (73,73 % участников на «4 и 5») и Южного (72,16 % участников на «4 и 5») территориальных управлений министерства образования и науки Самарской области (далее – ТУ).

Наибольшая доля участников, получивших по ВПР по географии отметку «2» (выше среднего значения по региону более чем на 1 %) зафиксирована в следующих административно-территориальных единицах (далее – АТЕ): г.о. Октябрьск (6,44 %), г.о. Чапаевск (4,29 %), г.о. Кинель (3,66 %), Кинельский (4,77 %), Кинель-Черкасский (4,97 %), Камышлинский (5,45 %), Нефтегорский (6,87 %), Борский (4,94 %) муниципальные районы. Хуже всех с заданиями справились обучающиеся 7 классов Самарской области (региональное подчинение) (14,29 %).

В Самарской области в следующих АТЕ все участники ВПР справились с проверочной работой: Шигонский, Челно-Вершинский, Шенталинский, Большечерниговский муниципальные районы.

Наибольшая доля участников, получивших по ВПР по географии отметку «5», зафиксирована в следующих АТЕ: Шигонский (29,61 %), Челно-Вершинский (27,62 %), Шенталинский (13,27 %), Пестравский (29,27 %), Большеглушицкий (24,65 %), Большечерниговский (24,32 %) муниципальные районы. Необходимо отметить, что Шигонский м.р. и Большечерниговский м.р. лидировали по данному показателю в 2019 году (19,3 % и 19,4 % соответственно).

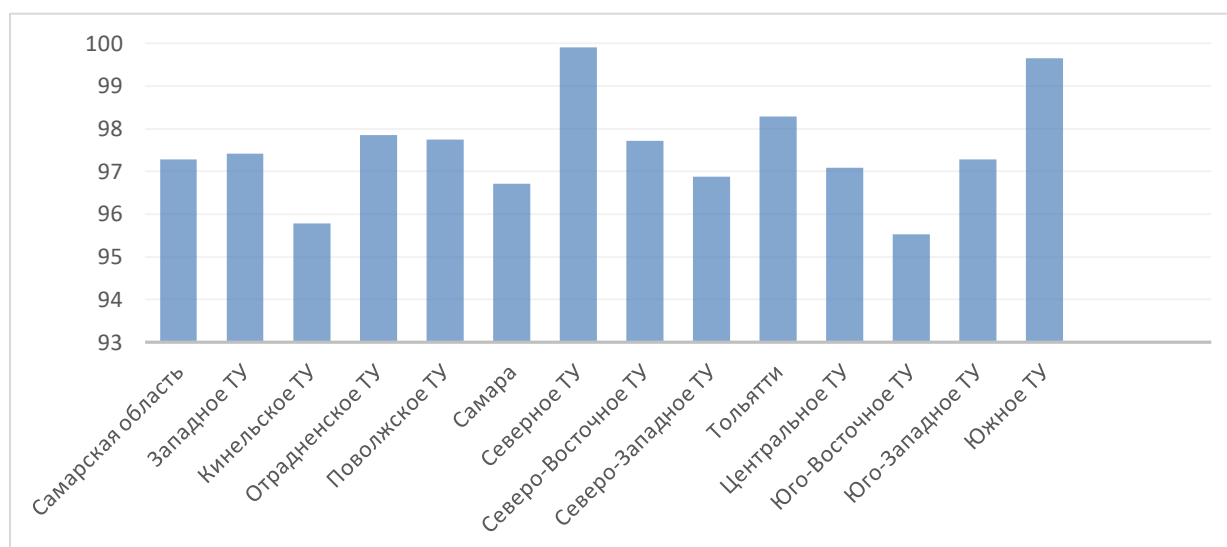
*Уровень обученности и качество обучения
по географии обучающихся 7 классов*

Территориальное управление	Доля участников, получивших отметки «3», «4» и «5» (уровень обученности), %	Доля участников, получивших отметки «4» и «5» (качество обучения), %
Российская Федерация	93,78	46,03
Самарская область	97,29	59,15
Западное ТУ	97,42	61,19
Кинельское ТУ	95,78	50,63
Отраденское ТУ	97,86	63,02
Поволжское ТУ	97,75	63,59
Самара	96,71	57,15
Северное ТУ	99,91	73,73
Северо-Восточное ТУ	97,72	61,96
Северо-Западное ТУ	96,88	49,58
Тольятти	98,29	65,03
Центральное ТУ	97,09	52,44
Юго-Восточное ТУ	95,53	38,8
Юго-Западное ТУ	97,28	55,2
Южное ТУ	99,65	72,16

Анализ результатов позволяет дать оценку уровня обученности и качества обучения семиклассников по географии. Во всех образовательных округах этот показатель выше средних показателей по Российской Федерации.

Диаграмма 2.1.1

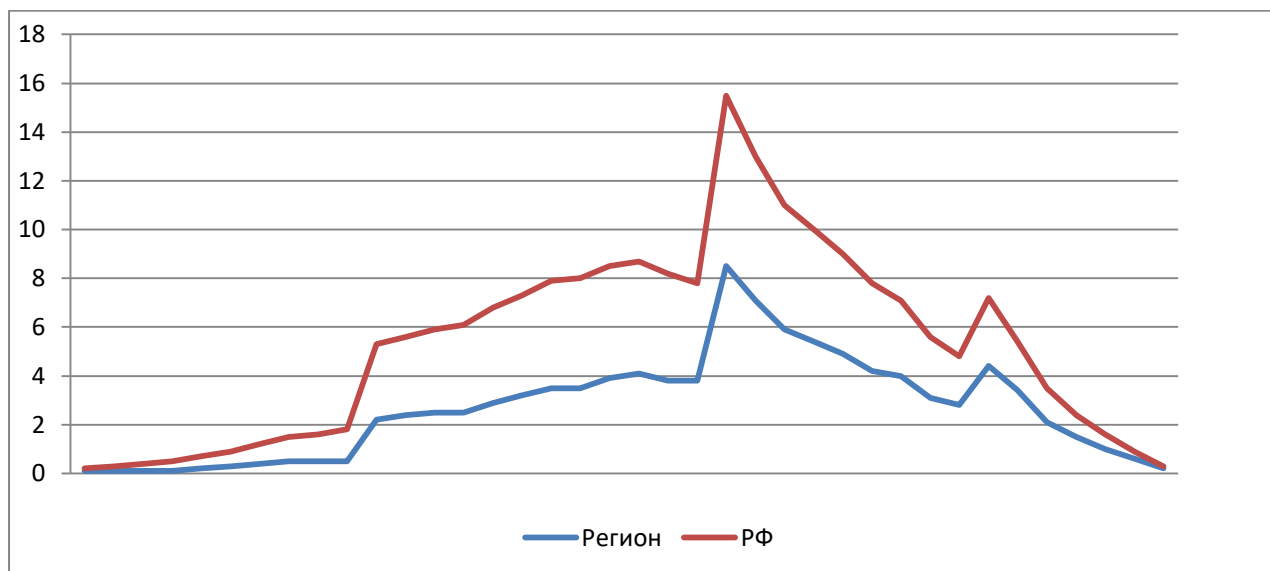
*Сравнение уровня обученности учащихся 8-х классов
по обществознанию*



Распределение баллов участников ВПР по географии в 7 классах в 2020 году отличается от нормального распределения (Диаграмма 2.1.2).

Диаграмма 2.1.2

Распределение участников ВПР по сумме полученных первичных баллов



Вместе с тем аналогичная тенденция в неравномерном колебании данного показателя просматривается в картине распределения баллов по всей выборке проведения ВПР в регионах Российской Федерации. Это свидетельствует о том, что полученные по Самарской области результаты в целом достоверны, а особенности распределения первичных баллов обусловлены неравномерным распределением заданий по уровню сложности.

Таблица 2.1.6.

Анализ выполнения отдельных заданий (достижение планируемых результатов в соответствии образовательной программой), %

Блоки ПООП обучающийся научится / получит возможность научиться или проверяемые требования (умения) в соответствии с ФГОС	Макс балл	Самарская область	РФ
1.1. Умение определять понятия, устанавливать аналогии. Сформированность представлений о географии, ее роли в освоении планеты человеком. Сформированность представлений об основных этапах географического освоения Земли, открытиях великих путешественников. Сформированность представлений о географических объектах. Владение основами картографической грамотности и использования географической карты для решения разнообразных задач	1	86,2	81,75

<p>1.2. Умение определять понятия, устанавливать аналогии. Сформированность представлений о географии, ее роли в освоении планеты человеком.</p> <p>Сформированность представлений об основных этапах географического освоения Земли, открытиях великих путешественников.</p> <p>Сформированность представлений о географических объектах.</p> <p>Владение основами картографической грамотности и использования географической карты для решения разнообразных задач</p>	2	43	37,07
<p>2.1К1. Владение основами картографической грамотности и использования географической карты для решения разнообразных задач.</p> <p>Навыки использования различных источников географической информации для решения учебных задач.</p> <p>Смысловое чтение</p>	1	50,65	43,39
<p>2.1К2. Владение основами картографической грамотности и использования географической карты для решения разнообразных задач.</p> <p>Навыки использования различных источников географической информации для решения учебных задач.</p> <p>Смысловое чтение</p>	1	38,77	31,55
<p>2.2. Владение основами картографической грамотности и использования географической карты для решения разнообразных задач.</p> <p>Навыки использования различных источников географической информации для решения учебных задач.</p> <p>Смысловое чтение</p>	1	51,42	41,45
<p>3.1. Умение применять и преобразовывать знаки и символы, модели и схемы для решения учебных и познавательных задач.</p> <p>Умение устанавливать причинно-следственные связи, строить логическое рассуждение, умозаключение и делать выводы.</p> <p>Владение основами картографической грамотности и использования географической карты для решения разнообразных задач.</p> <p>Сформированность представлений о необходимости географических знаний для решения практических задач</p>	2	59,33	52,43
<p>3.2. Умение применять и преобразовывать знаки и символы, модели и схемы для решения учебных и познавательных задач.</p> <p>Умение устанавливать причинно-следственные связи, строить логическое рассуждение, умозаключение и делать выводы.</p> <p>Владение основами картографической грамотности и использования географической карты для решения разнообразных задач.</p> <p>Сформированность представлений о необходимости географических знаний для решения практических задач</p>	1	69,26	62,43

<p>3.3. Умение применять и преобразовывать знаки и символы, модели и схемы для решения учебных и познавательных задач.</p> <p>Умение устанавливать причинно-следственные связи, строить логическое рассуждение, умозаключение и делать выводы.</p> <p>Владение основами картографической грамотности и использования географической карты для решения разнообразных задач.</p> <p>Сформированность представлений о необходимости географических знаний для решения практических задач</p>	2	63,79	58,51
<p>4.1. Умение устанавливать причинно-следственные связи, строить логическое рассуждение, умозаключение и делать выводы.</p> <p>Сформированность представлений и основополагающих теоретических знаний о целостности и неоднородности Земли как планеты в пространстве и во времени</p>	1	85,34	81,15
<p>4.2. Умение устанавливать причинно-следственные связи, строить логическое рассуждение, умозаключение и делать выводы.</p> <p>Сформированность представлений и основополагающих теоретических знаний о целостности и неоднородности Земли как планеты в пространстве и во времени</p>	1	81,09	76,04
<p>4.3. Умение устанавливать причинно-следственные связи, строить логическое рассуждение, умозаключение и делать выводы.</p> <p>Сформированность представлений и основополагающих теоретических знаний о целостности и неоднородности Земли как планеты в пространстве и во времени</p>	3	44,87	40,01
<p>5.1. Умение определять понятия, устанавливать аналогии, классифицировать.</p> <p>Умение устанавливать причинно-следственные связи.</p> <p>Сформированность представлений и основополагающих теоретических знаний о целостности и неоднородности Земли как планеты в пространстве и во времени, особенностях природы Земли.</p> <p>Сформированность представлений о географических объектах, явлениях, закономерностях; владение понятийным аппаратом географии</p>	2	65,07	59,18
<p>5.2. Умение определять понятия, устанавливать аналогии, классифицировать.</p> <p>Умение устанавливать причинно-следственные связи.</p> <p>Сформированность представлений и основополагающих теоретических знаний о целостности и неоднородности Земли как планеты в пространстве и во времени, особенностях природы Земли.</p> <p>Сформированность представлений о географических объектах, явлениях, закономерностях; владение понятийным аппаратом географии</p>	1	87,25	83,31
<p>6.1. Умение применять и преобразовывать знаки и символы, модели и схемы для решения учебных и познавательных</p>	2	65,49	61,3

задач. Умение осознанно использовать речевые средства для выражения своих мыслей; владение письменной речью. Практические умения и навыки использования количественных и качественных характеристик компонентов географической среды			
6.2К1. Умение применять и преобразовывать знаки и символы, модели и схемы для решения учебных и познавательных задач. Умение осознанно использовать речевые средства для выражения своих мыслей; владение письменной речью. Практические умения и навыки использования количественных и качественных характеристик компонентов географической среды	1	75,11	70,26
6.2К2. Умение применять и преобразовывать знаки и символы, модели и схемы для решения учебных и познавательных задач. Умение осознанно использовать речевые средства для выражения своих мыслей; владение письменной речью. Практические умения и навыки использования количественных и качественных характеристик компонентов географической среды	2	38,27	32,41
7. Сформированность представлений о географических объектах, процессах, явлениях, закономерностях; владение понятийным аппаратом географии. Смысловое чтение	2	56,79	47,96
8.1. Практические умения и навыки использования количественных и качественных характеристик компонентов географической среды. Сформированность представлений и основополагающих теоретических знаний о целостности и неоднородности Земли как планеты в пространстве и во времени, особенностях жизни, культуры и хозяйственной деятельности людей на разных материках и в отдельных странах. Умение применять географическое мышление в познавательной практике	2	81,59	77,11
8.2. Практические умения и навыки использования количественных и качественных характеристик компонентов географической среды. Сформированность представлений и основополагающих теоретических знаний о целостности и неоднородности Земли как планеты в пространстве и во времени, особенностях жизни, культуры и хозяйственной деятельности людей на разных материках и в отдельных странах. Умение применять географическое мышление в познавательной практике	2	71,1	65,16
9К1. Сформированность представлений о географических объектах, процессах, явлениях, закономерностях; владение понятийным аппаратом географии.	1	81,58	77,91

<p>Умения и навыки использования разнообразных географических знаний для объяснения и оценки явлений и процессов, самостоятельного оценивания уровня безопасности окружающей среды, соблюдения мер безопасности в случае природных стихийных бедствий.</p> <p>Умение осознанно использовать речевые средства для выражения своих мыслей, формулирования и аргументации своего мнения</p>			
<p>9К2. Сформированность представлений о географических объектах, процессах, явлениях, закономерностях; владение понятийным аппаратом географии.</p> <p>Умения и навыки использования разнообразных географических знаний для объяснения и оценки явлений и процессов, самостоятельного оценивания уровня безопасности окружающей среды, соблюдения мер безопасности в случае природных стихийных бедствий.</p> <p>Умение осознанно использовать речевые средства для выражения своих мыслей, формулирования и аргументации своего мнения</p>	1	56,09	51,51
<p>9К3. Сформированность представлений о географических объектах, процессах, явлениях, закономерностях; владение понятийным аппаратом географии.</p> <p>Умения и навыки использования разнообразных географических знаний для объяснения и оценки явлений и процессов, самостоятельного оценивания уровня безопасности окружающей среды, соблюдения мер безопасности в случае природных стихийных бедствий.</p> <p>Умение осознанно использовать речевые средства для выражения своих мыслей, формулирования и аргументации своего мнения</p>	1	49,14	45,66
<p>10.1. Первичные компетенции использования территориального подхода как основы географического мышления.</p> <p>Сформированность представлений о географических объектах, процессах, явлениях, закономерностях; владение понятийным аппаратом географии.</p> <p>Умение осознанно использовать речевые средства для выражения своих мыслей, формулирования и аргументации своего мнения; владение письменной речью</p>	1	76,47	72,73
<p>10.2К1. Первичные компетенции использования территориального подхода как основы географического мышления.</p> <p>Сформированность представлений о географических объектах, процессах, явлениях, закономерностях; владение понятийным аппаратом географии.</p> <p>Умение осознанно использовать речевые средства для выражения своих мыслей, формулирования и аргументации своего мнения; владение письменной речью</p>	1	59,07	52,48
<p>10.2К2. Первичные компетенции использования территориального подхода как основы географического мышления.</p> <p>Сформированность представлений о географических</p>	2	21,84	17,84

<p>объектах, процессах, явлениях, закономерностях; владение понятийным аппаратом географии. Умение осознанно использовать речевые средства для выражения своих мыслей, формулирования и аргументации своего мнения; владение письменной речью</p>			
---	--	--	--

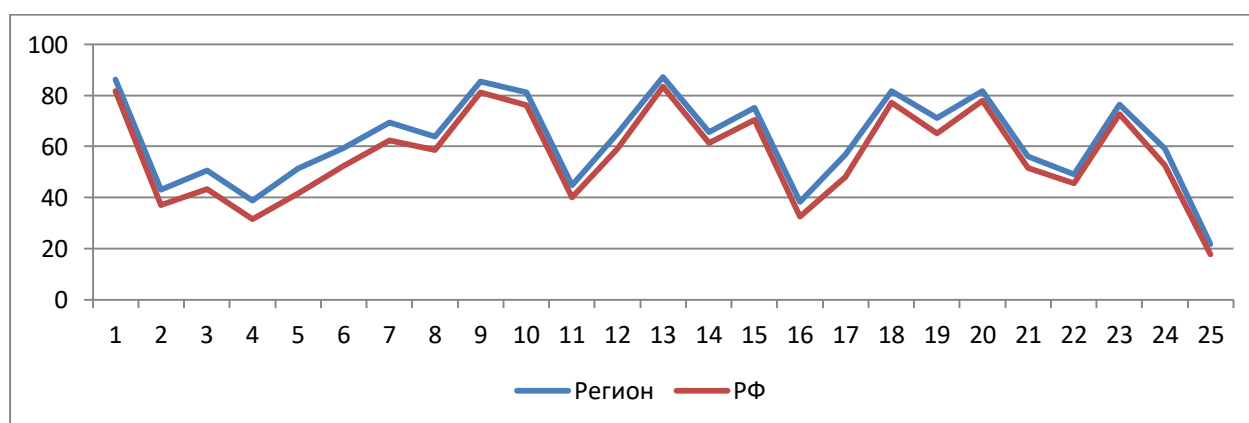
Обучающиеся 7-х классов ОО Самарской области выполнили успешнее, чем в среднем по Российской Федерации, практически все предложенные задания (больше в среднем на 5,5 %).

Почти у всех семиклассников Самарской области (более 80 %) сформированы представления о географии, ее роли в освоении планеты человеком, о целостности и неоднородности Земли как планеты в пространстве и во времени, о географических объектах, явлениях, закономерностях. владение понятийным аппаратом географии. Достаточно хорошо владеют понятийным аппаратом географии.

Вместе с тем ряд заданий вызвал большее затруднение (достижение соответствующих планируемых результатов в соответствии образовательной программой составило менее 50 %). Это задания, требующие умения устанавливать причинно-следственные связи, строить логическое рассуждение, умозаключение и делать выводы, устанавливать аналогии, классифицировать. Результаты показали, что участники недостаточно владеют навыками смыслового чтения.

Диаграмма 2.1.3

Выполнение заданий ВПР по географии в 7 классе



Как следует из диаграммы 2.1.3, качество выполнения отдельных заданий ВПР по географии соответствует тенденциям, проявившимся по всей выборке. Средний процент выполнения заданий группами обучающихся представлен в таблице 2.1.7.

Таблица 2.1.7

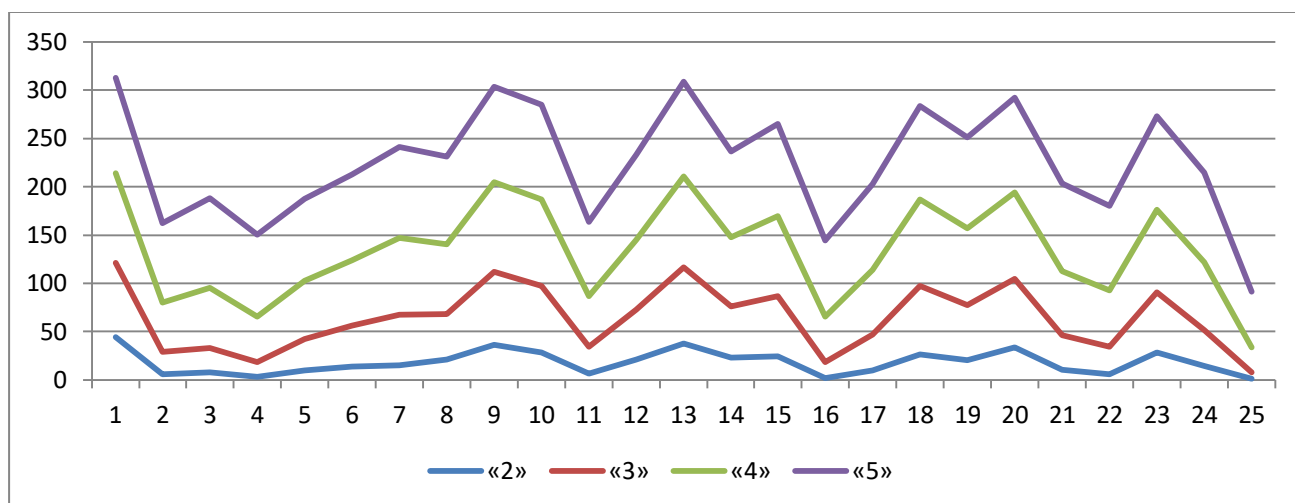
*Средний процент выполнения обучающимися
(группы по полученному баллу)*

№	Макс. балл	Вся выборка	Самарская обл.	Средний процент выполнения обучающимися (группы по полученному баллу)			
				«2»	«3»	«4»	«5»
1.	1	81,75	86,2	44,26	76,73	93,08	98,43
2.	2	37,07	43	6,24	22,96	50,86	82,1
3.	1	43,39	50,65	7,8	25,35	62,36	92,58
4.	1	31,55	38,77	3,12	15,21	47,44	84,55
5.	1	41,45	51,42	10,07	32,22	60,62	84,55
6.	2	52,43	59,33	13,97	42,16	67,82	89,05
7.	1	62,43	69,26	15,18	52,09	79,56	94,56
8.	2	58,51	63,79	20,85	47,42	71,87	91,14
9.	1	81,15	85,34	36,31	75,89	92,25	98,78
10.	1	76,04	81,09	28,65	68,72	89,61	97,91
11.	3	40,01	44,87	6,9	27,21	52,53	77,03
12.	2	59,18	65,07	21,42	51,11	72,43	88,54
13.	1	83,31	87,25	37,59	79,21	93,72	98,46
14.	2	61,3	65,49	22,91	53,32	71,79	88,26
15.	1	70,26	75,11	24,54	62,35	83,04	95,32
16.	2	32,41	38,27	1,77	16,82	46,72	79,39
17.	2	47,96	56,79	9,86	37,45	66,73	88,8
18.	2	77,11	81,59	26,17	71,04	89,3	96,79
19.	2	65,16	71,1	20,5	57,17	79,36	93,78
20.	1	77,91	81,58	33,9	70,99	89,26	98,34
21.	1	51,51	56,09	10,64	35,83	66,39	90,26
22.	1	45,66	49,14	6,1	28,36	58,53	87,29
23.	1	72,73	76,47	28,37	62,54	85,3	96,6
24.	1	52,48	59,07	14,33	37,49	70,07	93,08
25.	2	17,84	21,84	1,35	6,75	25,35	57,85

Соотношение показателей выполнения отдельных заданий сохраняется в различных группах обучающихся (диаграмма 2.1.4). Это говорит о том, что трудности, возникшие при выполнении отдельных заданий, характерны для всех обучающихся в той или иной степени.

Диаграмма 2.1.4

Выполнение заданий ВПР по английскому языку разными группами обучающихся (по итоговому баллу по 5-бальной шкале)



Объективность результатов ВПР по географии определяется степенью соответствия отметок за выполненную работу и отметок по журналу. Значение указанного показателя по итогам ВПР в октябре 2020 года представлено на диаграмме 2.1.5 и в таблице 2.1.8.

Диаграмма 2.1.5

Соответствие отметок за выполненную работу и отметок по журналу, %

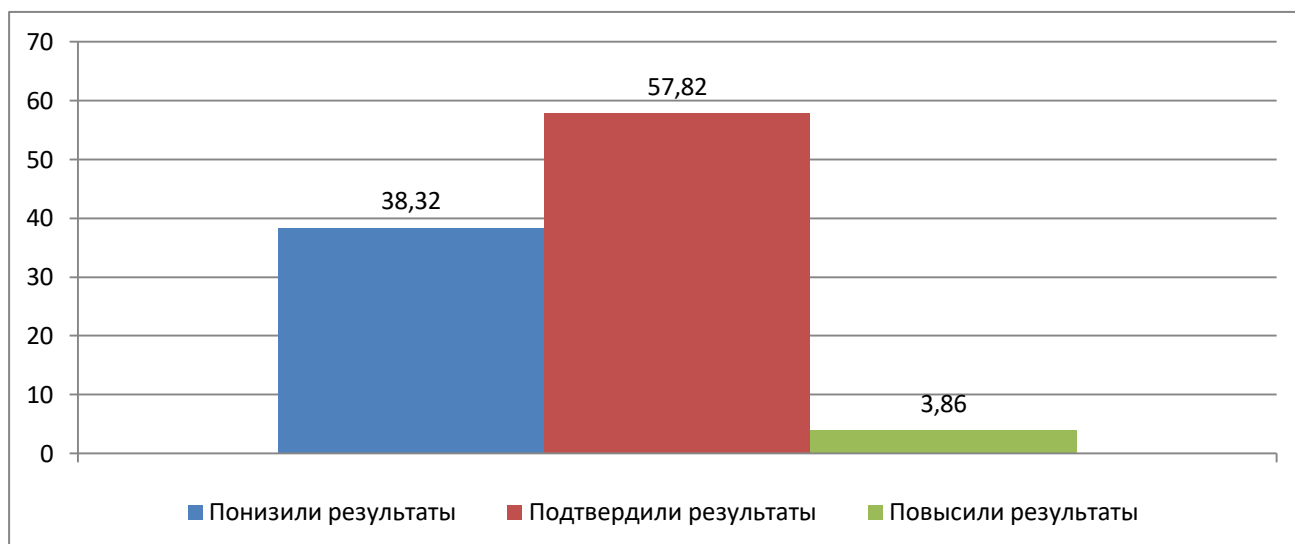


Таблица 2.1.8

Соответствие отметок за выполненную работу и оценок по журналу

	Кол-во уч.	%
Понизили результат (Отц.ВПП< Отц.по журналу)	9539	36,66
Подтвердили результат (Отц.ВПП=Отц.по журналу)	15247	58,59
Повысили результат (Отц. ВПП> Отц.по журналу)	1237	4,75
Всего:	26023	100

По данным, указанным ОО в формах сбора результатов ВПП, 58,59 % участников ВПП получили за проверочную работу отметки, соответствующие отметкам за предыдущую четверть (триместр), 36,66 % обучающихся были выставлены отметки ниже, и у 4,75 % участников – отметка за ВПП выше, чем отметки в журнале.

В таблице 2.1.9 представлены сравнительные данные о соотношении оценок за ВПП по географии и текущей успеваемости обучающихся.

Таблица 2.1.9

Соответствие отметок за выполненную работу и отметок по журналу

АТЕ	Понизили результат	Подтвердили	Повысили результат
Самарская область (региональное подчинение)	57,14	42,86	0
Алексеевский район	38,1	58,73	3,17
Безенчукский район	38,06	60,9	1,04
Богатовский район	19,55	78,95	1,5
Большеглушицкий район	29,58	63,38	7,04
Большечерниговский район	12,16	87,16	0,68
Борский район	29,01	67,28	3,7
Волжский район	27,72	68,02	4,26
Елховский район	72,73	27,27	0
Исаклинский район	31,58	57,89	10,53
Камышлинский район	47,73	53,64	3,64
Кинельский район	36,52	60	3,48
Кинель-Черкасский район	27,9	69,89	2,21
Клявлинский район	16,52	79,13	4,35
Кошкинский район	13,93	81,59	4,48

Красноармейский район	35,77	55,47	8,76
Красноярский район	46,25	51,98	1,78
Нефтегорский район	58,62	39,66	1,72
Пестравский район	21,14	78,86	0
Похвистневский район	29,17	66,25	4,58
Приволжский район	29,12	70,33	0,55
Сергиевский район	17,46	77,46	5,07
Ставропольский район	28,82	67,14	4,04
Сызранский район	32,46	65,45	2,09
Хворостянский район	29,91	67,29	2,8
Челно-Вершинский район	20	80	0
Шенталинский район	15,93	82,3	1,77
Шигонский район	21,05	78,95	0
г.о. Жигулевск	34,74	62,58	2,67
г.о. Кинель	48,71	49,26	2,02
г.о. Новокуйбышевск	26,02	70,17	3,63
г.о. Октябрьск	40,59	59,41	0
г.о. Отрадный	32,46	64,45	3,08
г.о. Похвистнево	29,2	68,4	2,4
г.о. Самара	44,03	49,66	6,31
г.о. Сызрань	32,14	65,93	1,93
г.о. Тольятти	32,33	62,25	5,42
г.о. Чапаевск	46,15	48,22	5,62

Результаты ВПР по географии более чем на 80 % соответствуют текущей успеваемости обучающихся 7 классов ОО Большечерниговского, Кошкинского, Челно-Вершинского и Шенталинского муниципальных районов.

Наиболее ярко тенденция к снижению результатов выполнения ВПР в сравнении с отметками по журналу проявилась в следующих АТЕ: Самарская область (региональное подчинение) (57,14 %), м.р. Елховский (72,73 %), м.р. Нефтегорский район (58,62 %), г.о. Кинель (49,26 %). Значительное снижение результатов может свидетельствовать о необъективности (завышение оценок по географии) или недостаточной систематичности (несоответствие общему объему содержания обучения) текущего оценивания.

Доля обучающихся, повысивших результаты, наиболее высока в м.р. Исаклинском (10,53 %).

Наибольшее рассогласование результатов ВПР и текущей успеваемости выявлено на территории Самарской области (региональное подчинение) (42,86 %), м.р. Елховского (27,27 %), м.р. Нефтегорского (39,66 %), г.о. Самары (49,66 %), г.о. Чапаевска (48,22 %). В этих территориях не подтвердили текущие отметки более половины семиклассников.

2.2. РЕЗУЛЬТАТЫ ВЫПОЛНЕНИЯ ПРОВЕРОЧНОЙ РАБОТЫ ОБУЧАЮЩИХСЯ 8 КЛАССА ПО ГЕОГРАФИИ

Участники ВПР по географии в 8 классах

В написании ВПР по материалам 7-го класса в штатном режиме в сентябре-октябре 2020 года приняли участие 23 943 обучающихся 8-х классов из 663 ОО Самарской области, реализующих основную общеобразовательную программу основного общего образования.

Весной 2019 года в проведении работ на освоение программы 7 класса участвовали 3652 учеников из 245 ОО региона (в режиме апробации).

Информация о количестве участников проверочных работ приведена в таблице 2.2.1.

Таблица 2.2.1

Общая характеристика участников ВПР по географии в 8 классе

Показатель	2019 (режим апробации)	2020
Кол-во ОО	244	663
Количество участников, чел.	3652	23943
Доля участников ВПР от общего числа обучающихся, %	12,04	79,22

Структура проверочной работы

Проверочная работа состояла из 8 заданий (24 пункта), направленных на проверку сформированности у обучающихся предметных географических умений по работе с картографическими, иллюстративными, текстовыми

источниками информации, применению географических знаний в учебных и учебно-проектных ситуациях, способность к владению научной географической терминологией, методами и приемами.

В содержании работы были представлены следующие разделы: «Освоение земли человеком», «Главные закономерности природы Земли», «Характеристика материков Земли».

Работа включала в себя 10 пунктов, требующих краткого ответа в виде записи слова или сочетания слов, последовательности цифр, чисел, знаков, в том числе в форме заполнения таблицы или блок-схемы, и один - предполагающий развернутый ответ. При этом 7 пунктов заданий предполагали использование географической карты для ответа или фиксирование ответа на карте.

Система оценивания выполнения работы

Полностью правильно выполненная работа оценивалась 37 баллами. Перевод первичных баллов в отметки по пятибалльной шкале представлен в таблице 2.2.2.

Таблица 2.2.2

Перевод первичных баллов по немецкому языку в отметки по пятибалльной шкале

Отметка по пятибалльной шкале	«2»	«3»	«4»	«5»
Первичные баллы	0–10	11–25	26–32	33–37

Максимальное количество баллов (6 баллов) предусмотрено за выполнение комплексных заданиях 1-3 (этапы географического освоения земли, работа с географической информацией и интерпретация климатических показателей).

Общая характеристика результатов выполнения работы

Средний балл по Самарской области зафиксирован на уровне 3,41 баллов, что выше значения по итогам апробации ВПР в 2019 году (3,35 баллов).

Распределение участников ВПР по полученным отметкам в разрезе показателей Самарской области показано в таблице 2.2.3.

Не справились с работой по географии 1590 восьмиклассников, что составляет 6,64 % от общего числа участников. Это в 2,5 раза меньше, чем показатель по Российской Федерации.

По итогам ВПР по географии в 2020 году отметку «3» получили более половины участников (12912 человек – 57,63 %).

Получили отметку «4» 7346 учеников (20,81 %).

Максимальное количество первичных баллов набрали 2095 участников ВПР (8,75 %), что на 4 % меньше, чем в среднем по Российской Федерации.

Таблица 2.2.3

*Распределение участников по полученным баллам
(статистика по отметкам)*

Группы участников	Факт. численность участников	Распределение участников по баллам							
		«2»		«3»		«4»		«5»	
		Чел.	%	Чел.	%	Чел.	%	Чел.	%
Российская Федерация	1080344	181066	16,76	622602	57,63	224820	20,81	51857	4,8
Самарская область	23943	1590	6,64	12912	53,93	7346	30,68	2095	8,75

Средний показатель обученности по географии по Самарской области составил 93,4 %, что почти на 10% выше, чем по России.

На отметки «4» и «5» (качество обучения) написали работу 9440 обучающихся (39,43 %), что на 13,82 % выше среднего значения показателя по Российской Федерации (25,61 %).

Таким образом, результаты Самарской области по итогам выполнения ВПР по географии за 7 класс превышают аналогичные средние показатели по Российской Федерации.

Распределение групп баллов по территориальным управлениям Самарской области представлено в таблице 2.2.4.

Таблица 2.2.4

*Распределение групп баллов по территориальным управлениям
министерства образования и науки Самарской области*

Территориальное управление	Количество участников	Распределение участников по полученным баллам, %			
		«2»	«3»	«4»	«5»
Российская Федерация	1080344	16,76	57,63	20,81	4,8
Самарская область	23943	6,64	53,93	30,68	8,75
Западное ТУ	1828	4,32	49,51	36,49	9,68
г.о.Сызрань	1356	4,87	50,52	35,1	9,51
г.о.Октябрьск	172	4,65	46,51	36,63	12,21
Сызранский м.р.	163	1,84	52,15	38,04	7,98
Шигонский м.р.	137	1,46	40,15	48,18	10,22
Кинельское ТУ	1859	3,60	20,82	9,31	2,10
г.о.Кинель	449	9,8	59,69	25,84	4,68
м.р.Кинельский	217	10,6	54,84	26,27	8,29
Отраденское ТУ	342	4,09	28,95	51,75	15,2
г.о.Отрадный	376	1,6	54,79	33,51	10,11
Кинель-Черкасский м.р.	367	4,36	57,49	29,16	8,99
Богатовский м.р.	108	3,7	42,59	37,96	15,74
Поволжское ТУ	1742	4,07	48,45	37,66	9,81
г.о.Новокуйбышевск	749	3,6	47,26	34,71	14,42
м.р. Волжский	993	4,43	49,35	39,88	6,34
Самара	8500	9,18	58,36	24,91	7,55
Самарская область (региональное подчинение)	16	12,5	75	12,5	0
Северное ТУ	573	1,39	38,57	41,89	18,15
Сергиевский м.р.	370	1,62	44,05	39,46	14,86
Челно-Вершинский м.р.	106	0	26,42	50	23,58
Шенталинский м.р.	97	2,06	30,93	42,27	24,74
Северо-Восточное ТУ	672	3,91	47,51	37,44	11,14
г.о.Похвистнево	204	3,06	40,82	45,41	10,71
Исаклинский м.р.	100	4	47	36	13
Камышлинский м.р.	71	11,27	67,61	16,9	4,23
Клявлинский м.р.	102	1,96	45,1	41,18	11,76
Похвистневский м.р.	195	3,08	48,72	35,38	12,82

Северо-Западное ТУ	352	9,41	51,60	29,71	9,28
Елховский м.р.	57	15,79	57,89	24,56	1,75
Кошкинский м.р.	163	5,59	48,25	32,87	13,29
Красноярский м.р.	132	11,36	53,03	28,03	7,58
Тольятти	5510	4,39	50,32	36,26	9,03
Центральное ТУ	873	7,90	60,25	26,46	5,38
г.о. Жигулевск	396	10,86	63,13	22,73	3,28
Ставропольский м.р.	477	5,45	57,86	29,56	7,13
Юго-Восточное ТУ	445	10,79	59,78	21,57	7,87
Нефтегорский м.р.	234	9,83	55,56	24,36	10,26
Борский м.р.	154	10,39	63,64	19,48	6,49
Алексеевский м.р.	57	15,79	66,67	15,79	1,75
Юго-Западное ТУ	1328	7,84	54,38	27,74	10,04
г.о. Чапаевск	549	13,11	58,83	21,31	6,74
Безенчукский м.р.	245	2,45	60,41	28,98	8,16
Красноармейский м.р.	132	11,36	53,03	28,03	7,58
Пестравкий м.р.	110	0,91	34,55	30,91	33,64
Приволжский м.р.	179	5,14	53,14	33,71	8
Хворостянский м.р.	113	0,88	42,48	43,36	13,27
Южное ТУ	233	0,00	39,91	39,91	20,17
Большеглушицкий м.р.	108	0	40,74	43,52	15,74
Большечерниговский м.р.	125	0	39,2	36,8	24

Все участники 8 классов справились с проверочной работой по географии в ОО Большечерниговского, Большеглушицкого и Челно-Вершинского муниципальных районов (100 % обученности). Наименьшая доля участников, получивших отметку «2» по географии, (менее 2 %) выявлена в Сызранском, Шигонском, Сергиевском, Хворостянском муниципальных районах и г.о. Отрадный.

Наибольшая доля участников, получивших по ВПР по географии отметку «2» (выше среднего значения по региону) зафиксирована в Алексеевском, Елховском (15,79 %), Камышлинском (11,27 %) муниципальных районах и г.о. Чапаевск (13,11 %).

Наибольшая доля участников, получивших по ВПР по географии отметку «5», зафиксирована в Пестравском (33,64 %), Шенталинском (24,74 %), Большечерниговском (24 %), Челновершинском (23,58 %) муниципальных районах.

*Уровень обученности и качество обучения
по географии обучающихся 8 классов*

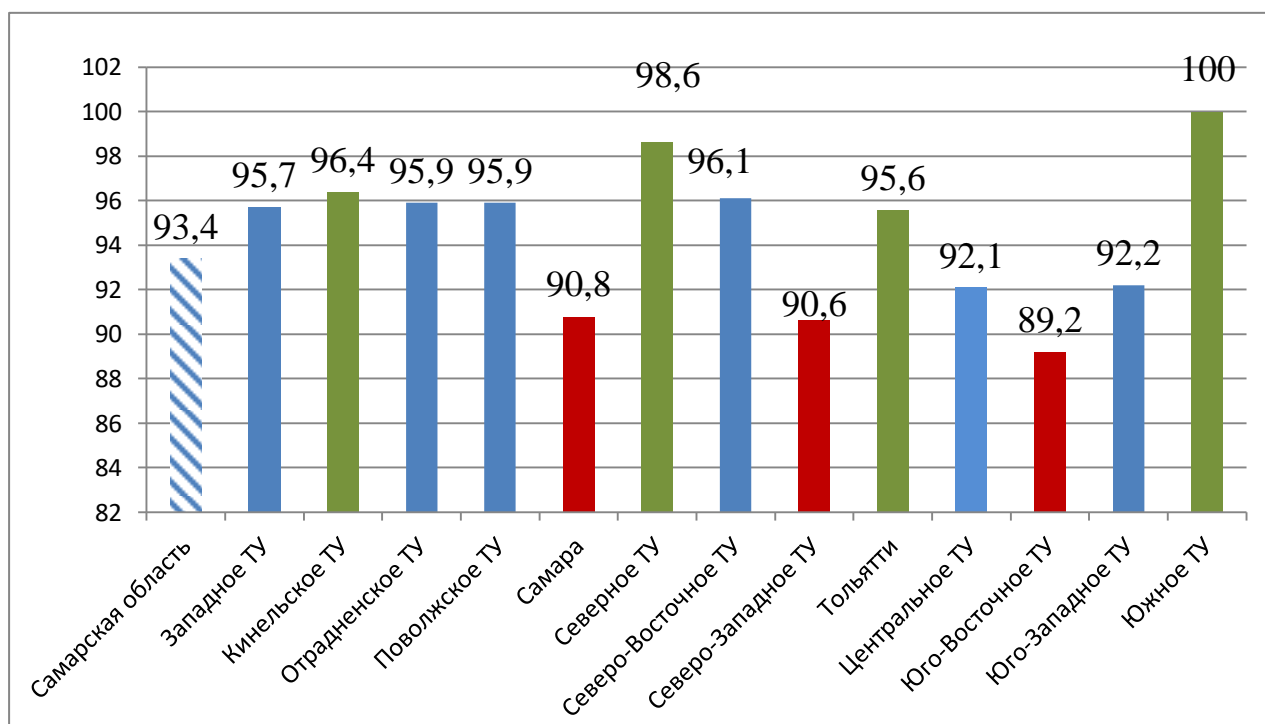
Территориальное управление	Доля участников, получивших отметки «3», «4» и «5» (уровень обученности), %	Доля участников, получивших отметки «4» и «5» (качество обучения), %
<i>Российская Федерация</i>	83,2	25,6
<i>Самарская область</i>	93,4	39,4
Западное ТУ	95,7	46,2
Кинельское ТУ	96,4	11,4
Отраденское ТУ	95,9	67,0
Поволжское ТУ	95,9	47,5
Самара	90,8	32,5
Северное ТУ	98,6	60,0
Северо-Восточное ТУ	96,1	48,6
Северо-Западное ТУ	90,6	39,0
Тольятти	95,6	45,3
Центральное ТУ	92,1	31,8
Юго-Восточное ТУ	89,2	29,4
Юго-Западное ТУ	92,2	37,8
Южное ТУ	100,0	60,1

В целом по Самарской области доля участников ВПР по географии (по программе 7 класса), получивших максимальный балл, в 2020 году (8,75 %) существенно выше аналогичного показателя по Российской Федерации (4,8 %).

Анализ результатов ВПР по географии, представленный в таблице 2.2.5 и на диаграмме 2.2.1 позволяет дать оценку уровня обученности восьмиклассников по географии (доля участников, преодолевших минимальный балл).

В целом по Самарской области и по всем образовательным округам этот показатель выше среднего по Российской Федерации (83,24 %).

Сравнение уровня обученности учащихся 8-х классов



По Самарской области показатель уровня обученности составил 93,4 % что на 10,16 % выше среднего значения по всей выборке.

По показателю качества обучения (39,4 %) эта разница составляет 13,8 %.

Следует отметить, что по результатам ВПР по освоению обучающимися программы 7 класса по географии в 2019 году (в режиме апробации) были существенно ниже:

уровень обученности – 92 %;

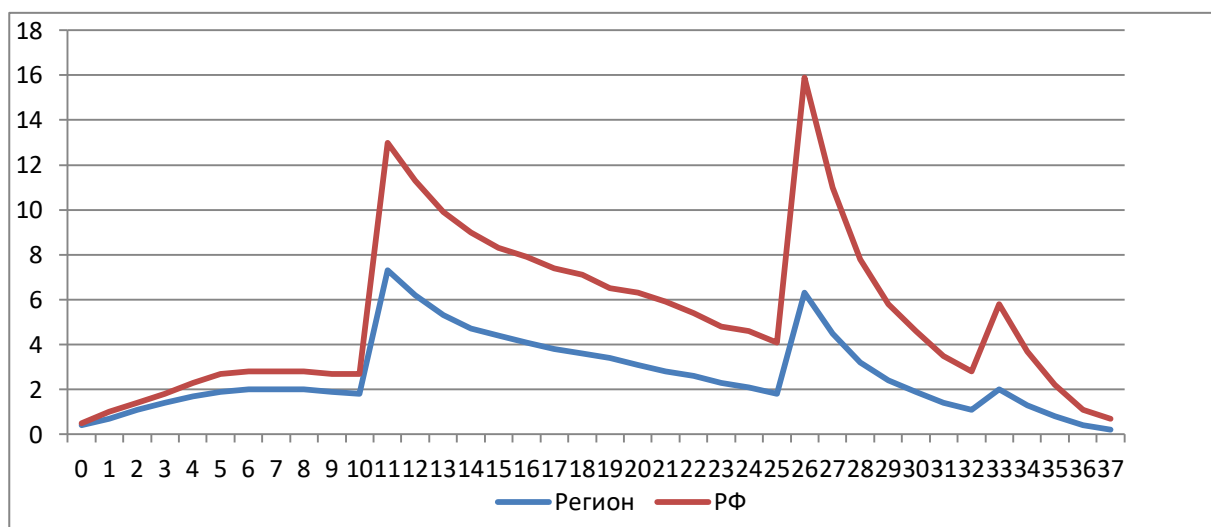
качество обучения – 36,7 %.

Сравнение уровня обученности географии по ТУ позволяет выделить округа, где он недостаточно высок с учетом средних показателей по региону (Северо-Западный и Юго-Восточный ТУ, г.о. Самара).

Лидируют по качеству обученности (выше 60 %) восьмиклассников географии Южный, Северный, Отраденский территориальные управления.

Распределение баллов участников ВПР по географии в 8 классах в 2020 году отличается от нормального распределения (Диаграмма 2.).

Распределение участников ВПР по сумме полученных первичных баллов



Вместе с тем аналогичная тенденция в неравномерном колебании данного показателя просматривается в картине распределения баллов по всей выборке проведения ВПР в регионах Российской Федерации. Это свидетельствует о том, что полученные по Самарской области результаты в целом достоверны, а особенности распределения первичных баллов обусловлены неравномерным распределением заданий по уровню сложности.

Таблица 2.2.6.

Анализ выполнения отдельных заданий (достижение планируемых результатов в соответствии образовательной программой), %

Блоки ПООП обучающийся научится / получит возможность научиться или проверяемые требования (умения) в соответствии с ФГОС	Макс балл	Сам. обл.	РФ
1.1. Освоение Земли человеком. Мировой океан и его части. Географическое положение и природа материков Земли. Умения определять понятия, создавать обобщения, устанавливать аналогии. Умения устанавливать причинно-следственные связи, строить логическое рассуждение. Смысловое чтение. Представления об основных этапах географического освоения Земли, открытиях великих путешественников и землепроходцев, исследованиях материков Земли. Первичные компетенции использования территориального подхода как основы географического мышления, владение понятийным аппаратом географии. Умения ориентироваться в источниках географической информации, выявлять взаимодополняющую географическую информацию. Умения различать изученные географические объекты, описывать по карте положение и взаиморасположение географических объектов	2	69,27	61,83
1.2. Умения устанавливать причинно-следственные связи, строить логическое рассуждение. Смысловое чтение. Представления об основных этапах географического освоения Земли, открытиях великих путешественников и землепроходцев, исследованиях материков Земли. Первичные компетенции использования территориального подхода как основы географического мышления, владение понятийным аппаратом географии. Умения ориентироваться в источниках географической информации, выявлять взаимодополняющую географическую	2	51,48	42,88

Блоки ПООП обучающийся научится / получит возможность научиться или проверяемые требования (умения) в соответствии с ФГОС	Макс балл	Сам. обл.	РФ
информацию. Умения различать изученные географические объекты, описывать по карте положение и взаиморасположение географических объектов			
1.3. Умения устанавливать причинно-следственные связи, строить логическое рассуждение. Смысловое чтение. Представления об основных этапах географического освоения Земли, открытиях великих путешественников и землепроходцев, исследованиях материков Земли. Первичные компетенции использования территориального подхода как основы географического мышления, владение понятийным аппаратом географии. Умения ориентироваться в источниках географической информации, выявлять взаимодополняющую географическую информацию. Умения различать изученные географические объекты, описывать по карте положение и взаиморасположение географических объектов	1	66,55	57,45
1.4. Умения устанавливать причинно-следственные связи, строить логическое рассуждение. Смысловое чтение. Представления об основных этапах географического освоения Земли, открытиях великих путешественников и землепроходцев, исследованиях материков Земли. Первичные компетенции использования территориального подхода как основы географического мышления, владение понятийным аппаратом географии. Умения ориентироваться в источниках географической информации, выявлять взаимодополняющую географическую информацию. Умения различать изученные географические объекты, описывать по карте положение и взаиморасположение географических объектов	1	71,83	60,09
2.1. Литосфера и рельеф Земли. Географическое положение и природа материков Земли Умения создавать, применять и преобразовывать знаки и символы, модели и схемы для решения учебных задач. Умения: ориентироваться в источниках географической информации; определять и сравнивать качественные и количественные показатели, характеризующие географические объекты, их положение в пространстве.	2	43,14	33,72
2.2. Литосфера и рельеф Земли. Географическое положение и природа материков Земли Умения создавать, применять и преобразовывать знаки и символы, модели и схемы для решения учебных задач. Умения: ориентироваться в источниках географической информации; определять и сравнивать качественные и количественные показатели, характеризующие географические объекты, их положение в пространстве.	2	40,90	30,78
2.3. Умения использовать источники географической информации для решения различных задач: выявление географических зависимостей и закономерностей; расчет количественных показателей, характеризующих географические объекты; сопоставление географической информации. Умения различать изученные географические объекты, сравнивать географические объекты на основе известных характерных свойств. Способность использовать знания о географических законах и закономерностях	2	78,04	68,26
3.1. Атмосфера и климаты Земли. Географическая оболочка. Географическое положение и природа материков Земли Умения определять понятия, создавать обобщения, устанавливать аналогии, классифицировать. Умения устанавливать причинно-следственные связи, строить логическое рассуждение.	1	51,65	41,83
3.2. Атмосфера и климаты Земли. Географическая оболочка.	1	50,66	42,80
3.3. Умения ориентироваться в источниках географической информации: находить и извлекать необходимую информацию; определять и сравнивать качественные и количественные показатели, характеризующие географические объекты, процессы и явления, их положение в пространстве; выявлять взаимодополняющую географическую информацию, представленную в одном или нескольких источниках. Умение использовать источники географической информации для решения различных задач.	2	53,01	42,41
3.4. Умения: различать изученные географические объекты, процессы и явления; сравнивать географические объекты, процессы и явления на основе известных характерных свойств. Способность использовать знания о географических законах и	2	41,64	33,20

Блоки ПООП обучающийся научится / получит возможность научиться или проверяемые требования (умения) в соответствии с ФГОС	Макс балл	Сам. обл.	РФ
закономерностях			
4.1. Главные закономерности природы Земли Умения устанавливать причинно-следственные связи, строить логическое рассуждение, умозаключение и делать выводы. Умения создавать, применять и преобразовывать модели и схемы для решения учебных задач. Умения ориентироваться в источниках географической информации: находить и извлекать необходимую информацию; определять и сравнивать показатели, характеризующие географические объекты, процессы и явления, их положение в пространстве. Умение использовать источники географической информации для решения различных задач.	1	73,87	64,86
4.2. Главные закономерности природы Земли Умения устанавливать причинно-следственные связи, строить логическое рассуждение, умозаключение и делать выводы. Умения создавать, применять и преобразовывать модели и схемы для решения учебных задач. Умения ориентироваться в источниках географической информации: находить и извлекать необходимую информацию; определять и сравнивать показатели, характеризующие географические объекты, процессы и явления, их положение в пространстве. Умение использовать источники географической информации для решения различных задач.	2	61,88	54,03
4.3. Умение различать изученные географические объекты, процессы и явления на основе известных характерных свойств. Способность использовать знания о географических законах и закономерностях, о взаимосвязях между изученными географическими объектами, процессами и явлениями для объяснения их свойств, условий протекания и различий. Умение различать географические процессы и явления, определяющие особенности природы материков и океанов	1	57,81	48,26
5.1. Географическое положение и природа материков Земли Умения определять понятия, создавать обобщения, устанавливать аналогии, классифицировать. Умения устанавливать причинно-следственные связи, строить логическое рассуждение. Умения: различать изученные географические объекты, процессы и явления; сравнивать географические объекты, процессы и явления на основе известных характерных свойств и проводить их простейшую классификацию. Умение различать географические процессы и явления, определяющие особенности природы и населения материков и океанов	2	66,89	60,16
5.2. Географическое положение и природа материков Земли Умения определять понятия, создавать обобщения, устанавливать аналогии, классифицировать. Умения устанавливать причинно-следственные связи, строить логическое рассуждение. Умения: различать изученные географические объекты, процессы и явления; сравнивать географические объекты, процессы и явления на основе известных характерных свойств и проводить их простейшую классификацию. Умение различать географические процессы и явления, определяющие особенности природы и населения материков и океанов	3	48,19	39,71
6.1. Главные закономерности природы Земли. Население материков Земли Умения устанавливать причинно-следственные связи, строить логическое рассуждение. Умение применять географическое мышление в познавательной, коммуникативной и социальной практике. Первичные компетенции использования территориального подхода как основы географического мышления; умения находить и распознавать ответы на вопросы, возникающие в ситуациях повседневного характера, узнавать в них проявление тех или иных географических процессов или закономерностей.	1	57,47	48,35
6.2. Главные закономерности природы Земли. Население материков Земли Умения устанавливать причинно-следственные связи, строить логическое рассуждение. Умение применять географическое мышление в познавательной, коммуникативной и социальной практике. Первичные компетенции использования территориального подхода как основы географического мышления; умения находить и распознавать ответы на вопросы, возникающие в ситуациях повседневного характера, узнавать в них проявление тех или иных географических процессов или закономерностей.	1	58,96	48,66
6.3. Умение использовать источники географической информации для решения различных задач. Способность использовать знания о географических законах и закономерностях, о взаимосвязях между изученными географическими объектами,	1	66,35	56,99

Блоки ПООП обучающийся научится / получит возможность научиться или проверяемые требования (умения) в соответствии с ФГОС	Макс балл	Сам. обл.	РФ
процессами и явлениями для объяснения их свойств, условий протекания и различий			
7.1. Население материков Земли Умение устанавливать причинно-следственные связи, строить логическое рассуждение, умозаключение и делать выводы. Умения ориентироваться в источниках географической информации: находить и извлекать необходимую информацию; определять и сравнивать качественные и количественные показатели, характеризующие географические объекты, процессы и явления. Способность использовать знания о населении и взаимосвязях между изученными демографическими процессами и явлениями для решения различных учебных и практико-ориентированных задач	1	61,66	54,17
7.2. Население материков Земли Умение устанавливать причинно-следственные связи, строить логическое рассуждение, умозаключение и делать выводы. Умения ориентироваться в источниках географической информации: находить и извлекать необходимую информацию; определять и сравнивать качественные и количественные показатели, характеризующие географические объекты, процессы и явления. Способность использовать знания о населении и взаимосвязях между изученными демографическими процессами и явлениями для решения различных учебных и практико-ориентированных задач	1	75,74	69,47
8.1. Географическое положение и природа материков Земли. Население материков Земли Умения создавать, применять и преобразовывать знаки и символы, модели и схемы для решения учебных и познавательных задач. Умение осознанно использовать речевые средства в соответствии с задачей коммуникации для выражения своих мыслей, владение письменной речью. Умение применять географическое мышление в познавательной, коммуникативной и социальной практике. Первичные компетенции использования территориального подхода как основы географического мышления, владение понятийным аппаратом географии.	1	74,23	66,70
8.2. Географическое положение и природа материков Земли. Население материков Земли Умения создавать, применять и преобразовывать знаки и символы, модели и схемы для решения учебных и познавательных задач. Умение осознанно использовать речевые средства в соответствии с задачей коммуникации для выражения своих мыслей, владение письменной речью. Умение применять географическое мышление в познавательной, коммуникативной и социальной практике. Первичные компетенции использования территориального подхода как основы географического мышления, владение понятийным аппаратом географии.	1	79,25	72,06
8.3. Умения: различать географические процессы и явления, определяющие особенности природы и населения материков, отдельных регионов и стран; устанавливать черты сходства и различия особенностей природы и населения, материальной и духовной культуры регионов и отдельных стран	3	33,10	26,65

Обучающиеся 8-х классов ОО Самарской области выполнили успешнее, чем в среднем по Российской Федерации, все предложенные задания по географии. Так, показатель выполнения по Самарской области более чем на 10 % опережает средний показатель по всей выборке по следующим заданиям:

- 1.4 – определение названия объекта по географическим координатам;
- 2.2 – определение абсолютных высот форм рельефа с помощью профиля рельефа;
- 3.3 – определение природных зон по их характеристикам.

Более 75 % восьмиклассников Самарской области успешно справились с заданием 8.2 на определение страны по ее очертаниям (79,25 %), с заданием 2.3 на распознавание условных обозначений полезных ископаемых (78,04 %) и с заданием 7.2 на сопоставление табличной информации и данных диаграмм.

Вместе с тем ряд заданий вызвал больше затруднений (достижение соответствующих планируемых результатов в соответствии образовательной программой составило менее 50 %). Менее трети участников (33,1 %) ВПР справились с заданием 8.3, предполагающим составление описания страны на основе приведенных вопросов.

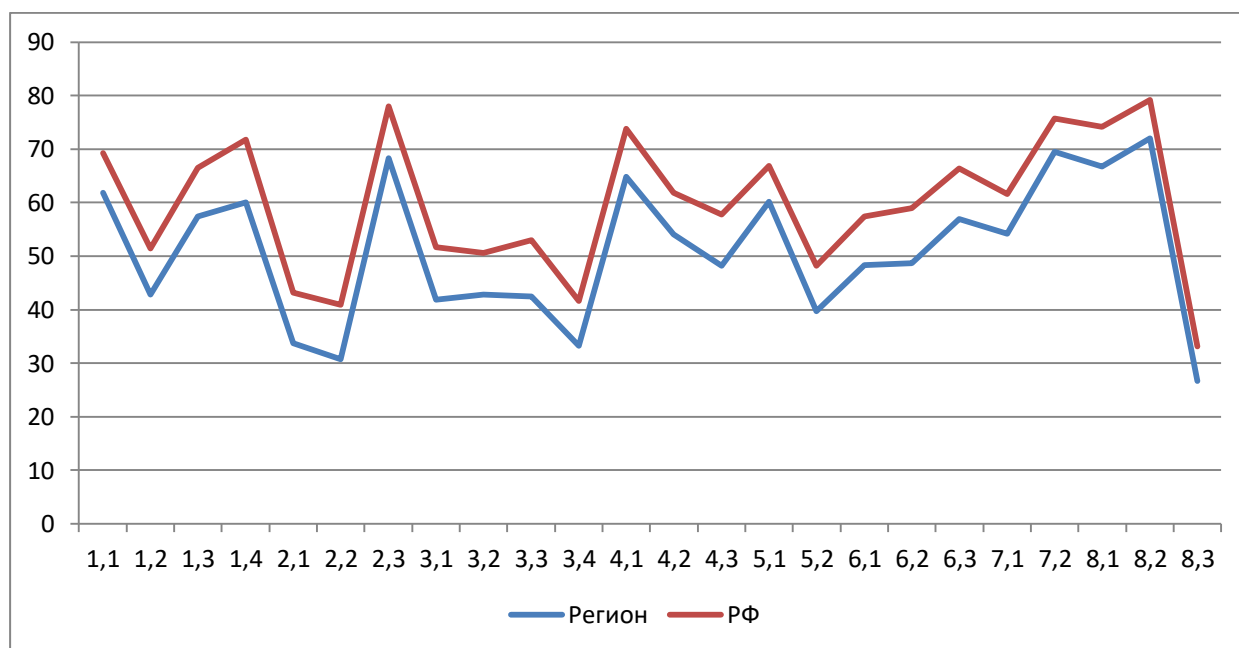
Недостаточно успешно выполнено задание 3.4 на заполнение таблицы климатических показателей, характерных для той или иной природной зоны, на основе чтения климатограммы (выполнение – 41,64 %).

Вызвало затруднение задание 2.1 на чтение профиля рельефа, определение расчёта расстояний с помощью карты (выполнение - 43,14 %).

Менее половины восьмиклассников (48,19 %) справились с заданием 5.2 на заполнение блок-схемы, отражающей типы и географические названия выбранных объектов.

Таким образом, среди заданий, вызвавших наибольшие затруднения, преобладают вопросы предполагающие самостоятельную активность обучающихся по обобщению и классификации информации, составлению описательного текста, решению практико-ориентированной задачи. Можно предположить, что трудность представляет перевод географической информации из одной системы представления (текст, схема, таблица, гистограмма, географическая карта с условными обозначениями) в другую. Часть ошибок, сделанных участниками ВПР, связана с невнимательностью при произведении расчетов.

Выполнение заданий ВПР по географии в 8 классе



Как следует из диаграммы 2.2.3, качество выполнения отдельных заданий ВПР по географии соответствует тенденциям, проявившимся по всей выборке.

Средний процент выполнения заданий группами обучающихся представлен в таблице 2.2.7.

Таблица 2.2.7

Средний процент выполнения обучающимися
(группы по полученному баллу)

	Макс. балл	Вся выборка	Самарская обл.	Средний % выполнения обучающимися (группы по полученному баллу)			
				«2»	«3»	«4»	«5»
1.1	2	61,83	69,27	34,14	61,75	83,55	93,11
1.2	2	42,88	51,48	8,58	38,78	72,03	91,53
1.3	1	57,45	66,55	19,89	56,3	86,41	96,4
1.4	1	60,09	71,83	24,7	64,08	88,77	95,73
2.1	2	33,72	43,14	4,18	27,3	66,32	90,06
2.2	2	30,78	40,9	4,05	25,5	62,97	87,69
2.3	2	68,26	78,04	33,53	73,79	89,97	96,62
3.1	1	41,83	51,65	7,09	36,47	76,49	93,47
3.2	1	42,8	50,66	10,32	35,43	74,4	94,19

3.3	2	42,41	53,01	9,85	39,14	75,97	92,75
3.4	2	33,2	41,64	4,18	25,67	64,67	89,1
4.1	1	64,86	73,87	32,36	67,05	88,67	96,64
4.2	2	54,03	61,88	21,47	53,81	76,76	91,53
4.3	1	48,26	57,81	16,02	46,29	77,63	92,7
5.1	2	60,16	66,89	29,73	60,3	79,59	92,2
5.2	3	39,71	48,19	5,85	34,44	69,68	90,01
6.1	1	48,35	57,47	12,6	45,73	78,52	92,8
6.2	1	48,66	58,96	13,05	46,4	80,55	95,82
6.3	1	56,99	66,35	25,84	56,93	83,41	95,63
7.1	1	54,17	61,66	15,39	50,67	82,49	93,61
7.2	1	69,47	75,74	36,35	69,48	89,34	97,26
8.1	1	66,7	74,23	35,4	65,96	89,97	99,04
8.2	1	72,06	79,25	44,08	73,32	91,51	99,14
8.3	3	26,65	33,1	3,99	20,07	48,91	80,94

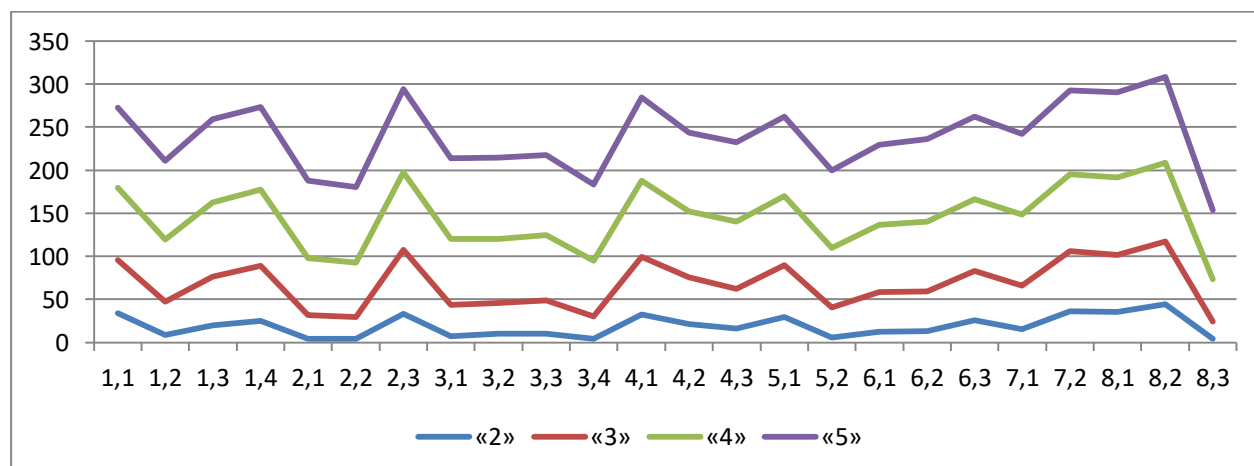
Соотношение показателей выполнения отдельных заданий сохраняется в различных группах обучающихся (диаграмма 2.2.4). Это говорит о том, что трудности, возникшие при выполнении отдельных заданий, характерны для всех обучающихся в той или иной степени.

Более сложными для обучающихся, получивших отметку «5», стали задания 8.3, 3,4.

При этом задание 8.2 (определение страны по очертаниям) выполнили 44,08 % обучающихся, не сумевших преодолеть минимальный порог.

Диаграмма 2.2.4

Выполнение заданий ВПР по географии разными группами обучающимися (по итоговому баллу по 5-бальной шкале)



Объективность результатов ВПР по географии определяется степенью соответствия отметок за выполненную работу и отметок по журналу. Значение указанного показателя по итогам ВПР в сентябре-октябре 2020 года представлено на диаграмме 2.2.5 и в таблице 2.2.8.

Диаграмма 2.2.5

Соответствие отметок за выполненную работу и отметок по журналу, %

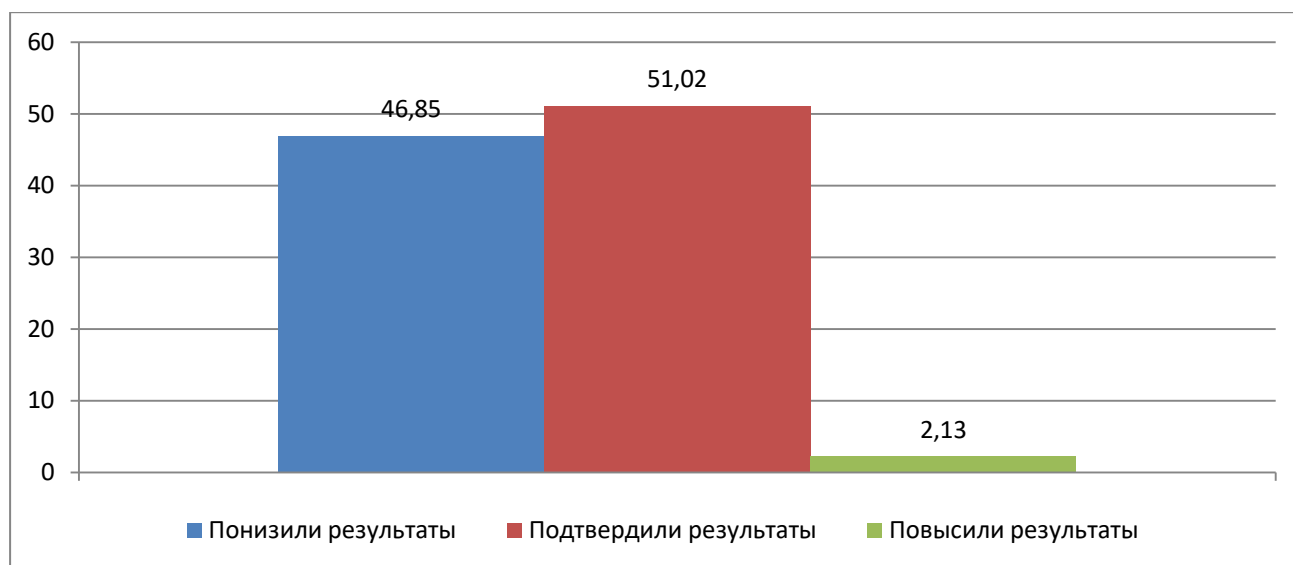


Таблица 2.2.8

Соответствие отметок за выполненную работу и оценок по журналу

	Кол-во уч.	%
Понизили результат (Отц.ВПР< Отц.по журналу)	11123	46,85
Подтвердили результат (Отц.ВПР=Отц.по журналу)	12113	51,02
Повысили результат (Отц. ВПР> Отц.по журналу)	506	2,13
Всего:	23742	100

По данным, указанным образовательными организациями в формах сбора результатов ВПР, 51,02 % участников ВПР получили за проверочную работу отметки, соответствующие отметкам за предыдущую четверть (триместр), 46,85 % обучающихся были выставлены отметки ниже, и только у 2,13 % участников – отметка за ВПР выше, чем отметки в журнале.

В таблице 2.2.9 представлен сравнительные данные о соотношении отметок за ВПР по географии и текущей успеваемости обучающихся.

Соответствие отметок за выполненную работу и отметок по журналу

АТЕ	Понизили результат	Подтвердили	Повысили результат
Самарская область	46,85	51,02	2,13
Алексеевский район	66,67	33,33	0
Безенчукский район	31,02	67,76	1,22
Богатовский район	29,63	69,44	0,93
Большеглушицкий район	34,26	62,96	2,78
Большечерниговский район	18,4	81,6	0
Борский район	46,75	51,95	1,3
Волжский район	33,03	66,77	0,2
Елховский район	77,19	22,81	0
Исаклинский район	61	37	2
Камышлинский район	74,65	25,35	0
Кинельский район	51,61	47,93	0,46
Кинель-Черкасский район	35,15	64,85	0
Клявлинский район	17,65	82,35	0
Кошкинский район	14,69	84,62	0,7
Красноармейский район	39,39	60,61	0
Красноярский район	59,26	40,33	0,41
Нефтегорский район	50	49,15	0,85
Пестравский район	24,55	72,73	2,73
Похвистневский район	31,79	66,67	1,54
Приволжский район	28	70,29	1,71
Сергиевский район	24,59	70,81	4,59
Ставропольский район	43,19	55,35	1,47
Сызранский район	36,2	61,96	1,84
Хворостянский район	30,97	68,14	0,88
Челно-Вершинский район	16,98	80,19	2,83
Шенталинский район	20,62	75,26	4,12
Шигонский район	34,31	65,69	0
г.о. Жигулевск	48,74	50,76	0,51
г.о. Кинель	55,68	43,65	0,67
г.о. Новокуйбышевск	33,42	64,3	2,27
г.о. Октябрьск	40,35	58,48	1,17
г.о. Отрадный	31,12	66,49	2,39
г.о. Похвистнево	44,39	52,55	3,06

г.о. Самара	56,22	41,31	2,46
г.о. Сызрань	45,28	53,47	1,25
г.о. Тольятти	43,82	53,31	2,87
г.о. Чапаевск	55,19	40,44	4,37

Результаты ВПР по географии более чем на 80 % соответствуют текущей успеваемости обучающихся 8 классов ОО Клявлинского, Кошкинского и Челно-Вершинского муниципальных районов.

Наиболее ярко тенденция к снижению результатов выполнения ВПР в сравнении с отметками по журналу проявилась на следующих территориях: Елховский м.р. (77,19 %), Камышлинский м.р. (74,65 %), Алексеевский м.р. (66,67 %). Снижение результатов ВПР в сравнении с успеваемостью, выявленное почти у половины всех восьмиклассников Самарской области (46,85 %) может свидетельствовать о необъективности (завышение оценок по географии) или недостаточной систематичности (несоответствие общему объему содержания обучения) текущего оценивания.

Доля обучающихся, повысивших результаты, наиболее высока в г.о. Чапаевск, в Шенталинском и Сергиевском муниципальных районах (более 4 %).

Наибольшее рассогласование результатов ВПР и текущей успеваемости выявлено на территории Елховского, Алексеевского, Красноярского, Красноармейского, Исаклинского муниципальных районов, г.о. Самара и г.о. Чапаевска. В этих территориях не подтвердили текущие отметки более половины восьмиклассников.

3 ВЫВОДЫ И РЕКОМЕНДАЦИИ ПО ИТОГАМ ПРОВЕДЕНИЯ ВПР-2020 ПО ГЕОГРАФИИ

3.1. ВЫВОДЫ И РЕКОМЕНДАЦИИ ПО ИТОГАМ ПРОВЕДЕНИЯ ВПР-2020 ПО ГЕОГРАФИИ В 7 КЛАССАХ

Проведенный анализ результатов ВПР по географии в 7 классах (по программе 6 класса) выявил, что освоение содержания обучения географии

осуществляется на уровне, превышающем средние показатели по Российской Федерации.

Вместе с тем недостаточно высоким является средний уровень обученности обучающихся 7 классов по географии в г.о. Октябрьск, г.о. Кинель, г.о. Чапаевск, Кинельском, Кинель-Черкасском, Камышлинском, Нефтегорском, Борском муниципальных районах (4,29 %).

В целях повышения качества преподавания географии в 6 классах:

1. территориальным управлениям (Кинельскому, Отраденскому, Северо-Восточному, Юго-Восточному, Юго-Западному) организовать деятельность территориальных методических служб по реализации системы корректирующих мер по повышению уровня обученности географии у обучающихся 8 классов в подведомственных организациях, продемонстрировавших низкие результаты ВПР с учетом выявленных затруднений (Приложение 1) с использованием эффективного опыта ОО, показавших высокое качество обучения (Приложение 2);

2. Образовательным организациям, продемонстрировавшим по результатам ВПР уровень обученности ниже 85 %, необходимо проанализировать результаты выполнения ВПР по географии в 7 классах, рассмотреть вопросы повышения результативности обучения географии на заседаниях предметных учебно-методических объединений (далее – УМО), провести обзор методических аспектов преподавания тем, вызвавших затруднение;

3. Учителям географии обратить внимание на формирование умений устанавливать причинно-следственные связи, строить логическое рассуждение, умозаключение и делать выводы, устанавливать аналогии, классифицировать. Разработать программу формирования навыков смыслового чтения.

3.2. ВЫВОДЫ И РЕКОМЕНДАЦИИ ПО ИТОГАМ ПРОВЕДЕНИЯ ВПР-2020 ПО ГЕОГРАФИИ В 7 КЛАССАХ

Проведенный анализ результатов ВПР по географии в 8 классах (по программе 7 класса) выявил, что освоение содержания обучения географии осуществляется на уровне, превышающем средние показатели по Российской Федерации. Учитывая, что в 2020 году ВПР по географии впервые проводился в штатном режиме, в полной мере оценить динамику результатов за последние три года не представляется возможным. При этом следует отметить, что полученные в 2020 году результаты и по уровню обученности и по качеству обучения географии выше, чем на этапе апробации в 2019 году.

Таблица 3.2.1

Динамика результативности ВПР по географии по программе 7 классов (2019-2020 гг)

Показатели	Результаты оценки освоения программы 7 класса по географии	
	2020	2019 (апробация)
Максимальный установленный балл	37	37
Средний балл	21,02	20,8
Средний балл по пятибалльной шкале (отметка)	3,41	3,35
Количество учащихся, не преодолевших минимальную границу, чел	4 013	292
Доля учащихся, не преодолевших минимальную границу	16,76	8
Количество участников, получивших макс балл, чел	1 149	241
Доля выпускников, получивших макс балл от общего числа участников ВПР, %	4,8	6,6
Уровень обученности	39,4	36,7
Качество обучения	93,4	92

Вместе с тем недостаточно высоким является средний уровень обученности по программе 7 класса по географии в Алексеевском, Елховском, Камышлинском муниципальных районах, г.о. Чапаевск.

Анализ результатов выполнения отдельных заданий ВПР по географии в 2020 году свидетельствует о наличии у обучающихся затруднений, связанных

с переводом информации из одной системы представления (текст, географическая карта, диаграмма, таблица, блок-схема) в другую. Недостаточно сформированы у обучающихся навыки расчета расстояний по карте.

В целях повышения качества преподавания географии в 7 классах:

1. департаменту образования г.о.Самара, территориальным управлениям (Северо-Западному, Юго-Восточному, Поволжскому, Западному) организовать деятельность территориальных методических служб по реализации системы корректирующих мер по повышению уровня обученности географии у обучающихся 8 классов в подведомственных организациях, продемонстрировавших низкие результаты ВПР с учетом выявленных затруднений (Приложение 1) с использованием эффективного опыта ОО, показавших высокое качество обучения (Приложение 2);

2. Образовательным организациям, продемонстрировавшим по результатам ВПР уровень обученности ниже 60 %, необходимо проанализировать результаты выполнения ВПР по географии в 8 классах, рассмотреть вопросы повышения результативности обучения географии на заседаниях предметных УМО, провести обзор методических аспектов преподавания тем, вызвавших затруднение.

3. Учителям географии активно применять методы обучения, предполагающие вариативность представления информации и составление описательных текстов по географическим объектам.

ПРИЛОЖЕНИЕ 1

ОО с низким уровнем обученности по географии
(менее 60% при численности участников об ОУ более 10)

№	Название ОУ	Численность участников	Отметки				Уровень обученности	Качество обучения
			«2»	«3»	«4»	«5»		
7 класс (по программе 6 класса)								
1	МБОУ «Школа № 51» г.о. Самара	14	64,29	21,43	14,29	0	35,71	14,29
2	ГБОУ СОШ №16 с углубленным изучением отдельных предметов города Жигулевска г.о. Жигулевск	41	63,41	26,83	9,76	0	36,59	9,76
3	МБОУ «Школа № 107» г.о. Самара	86	61,63	19,77	18,6	0	38,37	18,6
4	МБОУ «Школа № 119» г.о. Самара	13	61,54	30,77	7,69	0	38,46	7,69
5	ГБОУ СОШ «Образовательный центр» с. Дубовый Умет м.р. Волжский Самарской области	37	59,46	27,03	13,51	0	40,54	13,51
6	ГБОУ СОШ имени В.Д. Левина пос. Черновский м.р. Волжский	27	59,26	18,52	18,52	3,7	40,74	22,22
7	АНО «Православная классическая гимназия»	12	58,33	41,67	0	0	41,67	0
8	МБОУ «Школа № 162 имени Ю.А.Гагарина» г.о. Самара	81	56,79	30,86	12,35	0	43,21	12,35
9	ГБОУ «Самарский казачий кадетский корпус»	44	54,55	36,36	9,09	0	45,45	9,09
10	МБОУ «Школа № 86» г.о. Самара	111	54,05	33,33	12,61	0	45,95	12,61
11	МБОУ «Школа № 53» г.о. Самара	67	53,73	22,39	22,39	1,49	46,27	23,88
12	ГБОУ СОШ № 22 города Сызрани г.о. Сызрань Самарской области	58	53,45	31,03	12,07	3,45	46,55	15,52
13	МБОУ «Школа № 63 с углубленным изучением отдельных предметов имени Мельникова Н.И.» г.о. Самара	68	52,94	26,47	17,65	2,94	47,06	20,59
14	МБОУ «Школа № 176 с углубленным изучением отдельных предметов» г.о. Самара	109	52,29	34,86	11,93	0,92	47,71	12,85
15	МБОУ «Школа № 76» г.о. Самара	47	51,06	29,79	12,77	6,38	48,94	19,15
16	ГБОУ СОШ ж.-д. ст.Звезда м.р.Безенчукский Самарской области	12	50	41,67	8,33	0	50	8,33
17	МБОУ «Школа № 153 имени Героя Советского Союза Авдеева М.В.» г.о. Самара	18	50	27,78	16,67	5,56	50	22,23
18	МБОУ СОШ с углубленным изучением отдельных предметов № 13 г.о. Тольятти	98	48,98	29,59	17,35	4,08	51,02	21,43
19	МБОУ «Школа «Кадет» № 95 имени Героя Российской Федерации Золотухина Е.В.» г.о. Самара	39	48,72	35,9	15,38	0	51,28	15,38
20	ГБОУ СОШ № 3 города Похвистнево г.о. Похвистнево	76	47,37	38,16	13,16	1,32	52,63	14,48

№	Название ОУ	Численность участников	Отметки				Уровень обученности	Качество обучения
			«2»	«3»	«4»	«5»		
21	ГБОУ СОШ №13 г. Жигулевск г.о. Жигулевск Самарской области	80	46,25	33,75	15	5	53,75	20
22	МБОУ «Школа № 132 с углубленным изучением отдельных предметов имени Героя Советского Союза Губанова Г.П.» г.о. Самара	88	44,32	45,45	10,23	0	55,68	10,23
23	МБОУ СОШ № 43 г.о. Тольятти	68	42,65	38,24	16,18	2,94	57,35	19,12
24	МБОУ «Школа № 157» г.о. Самара	47	42,55	34,04	19,15	4,26	57,45	23,41
25	МБОУ «Школа № 49» г.о. Самара	64	42,19	45,31	10,94	1,56	57,81	12,5
26	МБОУ СОШ № 73 г.о. Тольятти	70	41,43	27,14	27,14	4,29	58,57	31,43
27	МБОУ «Школа № 42 с углубленным изучением отдельных предметов» г.о. Самара	58	41,38	34,48	24,14	0	58,62	24,14
28	МБОУ «Школы № 36 с углубленным изучением отдельных предметов» г.о. Самара	117	41,03	35,9	18,8	4,27	58,97	23,07
29	МБОУ СОШ № 1 г.о. Тольятти имени Виктора Носова	106	40,57	35,85	17,92	5,66	59,43	23,58
8 класс (по программе 7 класса)								
1	МБОУ «Школа № 119» г.о. Самара	13	92,31	7,69	0	0	7,69	0
2	МБОУ «Школа № 129» г.о. Самара	53	71,7	26,42	1,89	0	28,3	1,89
3	МБОУ «Школа № 89» г.о. Самара	19	63,16	36,84	0	0	36,84	0
4	МБОУ «Школа № 107» г.о. Самара	53	62,26	37,74	0	0	37,74	0
5	МБОУ «Школа № 164» г.о. Самара	38	60,53	39,47	0	0	39,47	0
6	МБОУ «Школа № 171» г.о. Самара	12	58,33	33,33	8,33	0	41,67	8,33
7	МБОУ «Школа № 63 с углубленным изучением отдельных предметов имени Мельникова Н.И.» г.о. Самара	63	49,21	34,92	15,87	0	50,79	15,87
8	ГБОУ СОШ «Образовательный центр» с. Дубовый Умет м.р.Волжский Самарской области	30	46,67	53,33	0	0	53,33	0
9	ГБОУ СОШ с.Орловка м.р.Кошкинский Самарской области	11	45,45	54,55	0	0	54,55	0
10	Федеральное государственное казенное общеобразовательное учреждение «Самарский кадетский корпус Министерства внутренних дел Российской Федерации»	43	41,86	58,14	0	0	58,14	0
11	ГБОУ общеобразовательная школа-интернат среднего общего образования № 5 с углубленным изучением отдельных предметов «Образовательный центр «Лидер» г.о. Кинель	79	41,77	53,16	5,06	0	58,23	5,06
12	МБОУ «Школа № 176 с углубленным изучением отдельных предметов» г.о. Самара	92	40,22	59,78	0	0	59,78	0

ПРИЛОЖЕНИЕ 2

*ОО с высоким качеством обучения географии
(более 80% при численности участников более 10)*

№	Название ОУ	Численность участников	Отметки				Уровень обученности	Качество обучения
			«2»	«3»	«4»	«5»		
7 класс (по программе 6 класса)								
1	ЧОУ- Лицей №1 «Спутник»	11	0	9,09	63,64	27,27	100	90,91
2	МАОУ «Самарский лицей информационных технологий» г.о. Самара	64	1,56	7,81	62,5	28,13	98,44	90,63
	АНОО СОШ «Сота»	13	0	15,38	38,46	46,15	100	84,61
4	ГБОУ СОШ «Образовательный центр» имени И.П. Сухова с. Подъем-Михайловка м.р.Волжский	11	0	18,18	81,82	0	100	81,82
5	ГБОУ СОШ №3 п. Безенчук м.р.Безенчукский	41	0	19,51	56,1	24,39	100	80,49
6	ГБОУ СОШ № 3 «Центр образования» г.о. Октябрьск	51	1,96	17,65	54,9	25,49	98,04	80,39
8 класс (по программе 7 класса)								
1	ГБОУ СОШ № 5 «Образовательный центр» г.о. Новокуйбышевск	65	0	3,08	43,08	53,85	100	96,93
2	ГБНОУ «Самарский региональный центр для одаренных детей»	40	0	5	25	70	100	95
3	ГБОУ СОШ пос.Прогресс м.р.Хворостянский	11	0	9,09	54,55	36,36	100	90,91
4	ГБОУ СОШ №1 «Образовательный центр» имени Героя Советского Союза М.Р. Попова ж.-д. ст. Шентала м.р. Шенталинский	47	0	10,64	48,94	40,43	100	89,37
5	МБОУ Гимназия № 38 г.о. Тольятти	55	0	10,91	50,91	38,18	100	89,09
6	ГБОУ СОШ № 10 города Сызрани г.о. Сызрань	54	0	11,11	74,07	14,81	100	88,88
7	ГБОУ СОШ с. Пестровка м.р. Пестравский	51	0	11,76	29,41	58,82	100	88,23
8	МБОУ «Гимназия № 133 имени Героя Социалистического Труда М.Б.Оводенко» г.о. Самара	66	0	12,12	57,58	30,3	100	87,88
9	МБОУ гимназия № 48 г.о. Тольятти	40	0	12,5	60	27,5	100	87,5
10	ГБОУ гимназия города Сызрани г.о. Сызрань Самарской области	72	0	13,89	59,72	26,39	100	86,11
11	МБОУ «Школа № 122 имени Дороднова В.Г.» г.о. Самара	49	0	14,29	61,22	24,49	100	85,71

12	ГБОУ СОШ «Образовательный центр имени В.Н.Татищева» с. Челно-Вершины м.р.Челно-Вершинский Самарской области"	54	0	14,81	48,15	37,04	100	85,19
13	МБОУ «Школа № 16» г.о. Самара	53	0	15,09	50,94	33,96	100	84,9
14	ГБОУ СОШ с. Георгиевка м.р. Кинельский Самарской области	33	0	15,15	48,48	36,36	100	84,84
15	МБОУ СОШ № 14 г.о. Тольятти	31	0	16,13	58,06	25,81	100	83,87
16	МБОУ Лицей №19 г.о. Тольятти	115	0	16,52	49,57	33,91	100	83,48
17	МБОУ «Школа № 83» г.о. Самара	45	0	17,78	57,78	24,44	100	82,22
18	МБОУ «Гимназия № 3» г.о. Самара	45	0	17,78	33,33	48,89	100	82,22
19	МБОУ «Школа № 12 имени Героя Советского Союза Ф.М. Сафонова» г.о. Самара	67	0	17,91	38,81	43,28	100	82,09
20	АНООСОШ «Сота»	11	0	18,18	72,73	9,09	100	81,82
21	ЧОУ СОШ «Кристалл»	11	0	18,18	54,55	27,27	100	81,82
22	МБОУ «Школа № 46» г.о. Самара	22	0	18,18	45,45	36,36	100	81,81
23	ГБОУ ВПО «Самарская государственная областная академия (Наяновой)»	52	0	19,23	73,08	7,69	100	80,77