



Министерство образования и науки Самарской области

РЦМО

Региональный центр
мониторинга в образовании

АНАЛИТИЧЕСКАЯ СПРАВКА
по итогам Всероссийских проверочных работ
ПО ОКРУЖАЮЩЕМУ МИРУ,
проведенных в 2020 году в образовательных организациях,
расположенных на территории Самарской области
(5-е классы)

Содержание

<i>1. НОРМАТИВНО-ПРАВОВОЕ ОБЕСПЕЧЕНИЕ И СРОКИ ПРОВЕДЕНИЯ ВПР</i>	<i>3</i>
<i>2. ОСНОВНЫЕ РЕЗУЛЬТАТЫ ВЫПОЛНЕНИЯ ВПР ПО ОКРУЖАЮЩЕМУ МИРУ</i>	<i>5</i>
<i>3. ВЫВОДЫ И РЕКОМЕНДАЦИИ ПО ИТОГАМ ПРОВЕДЕНИЯ ВПР-2020 ПО ОКРУЖАЮЩЕМУ МИРУ.....</i>	<i>23</i>
<i>ПРИЛОЖЕНИЕ 1</i>	<i>26</i>

1. НОРМАТИВНО-ПРАВОВОЕ ОБЕСПЕЧЕНИЕ И СРОКИ ПРОВЕДЕНИЯ ВПР

Всероссийские проверочные работы (далее – ВПР) для учащихся 5-8-х классов проводились на территории Самарской области в сентябре - октябре 2020 года в качестве входного мониторинга качества образования.

ВПР в 2020 году проходили в штатном режиме по материалам обучения за предыдущий класс.

Проведенные работы позволили оценить уровень достижения обучающихся не только предметных, но и метапредметных результатов, в том числе овладения межпредметными понятиями и способность использования универсальных учебных действий (далее – УУД) в учебной, познавательной и социальной практике. Результаты ВПР помогли образовательным организациям выявить имеющиеся пробелы в знаниях у обучающихся для корректировки рабочих программ по учебным предметам на 2020-2021 учебный год.

Нормативно-правовое обеспечение ВПР

- Приказ Министерства образования и науки Российской Федерации от 6 октября 2009 г. № 373 «Об утверждении и введении в действие федерального государственного образовательного стандарта начального общего образования»;
- Приказ Рособрнадзора от 27.12.2019 № 1746 «О проведении Федеральной службой по надзору в сфере образования и науки мониторинга качества подготовки обучающихся общеобразовательных организаций в 2020 году» (с изменениями, внесенными приказами Рособрнадзора от 17.03.2020 № 313, от 06.05.2020 № 567, от 05.08.2020 № 821);
- Письмо Рособрнадзора от 22.05.2020 № 14-12 «О проведении всероссийских проверочных работ в 5-9 классах осенью 2020 года»;
- Письмо Рособрнадзора от 05.08.2020 № 13-404 «О проведении всероссийских проверочных работ в 5-9 классах осенью 2020 года (в дополнение к письмам Рособрнадзора от 22.05.2020 № 14-12, от 05.08.2020 № 13-404)»;

- Письмо Рособрнадзора от 04.09.2020 № 13-444 «О проведении всероссийских проверочных работ в 5-9 классах осенью 2020 года (в дополнение к письмам Рособрнадзора от 22.05.2020 № 14-12, от 05.08.2020 № 13-404)»;

- Распоряжение министерства образования и науки Самарской области от 06.02.2020 № 106-р «О проведении мониторинга качества подготовки обучающихся общеобразовательных организаций, расположенных на территории Самарской области, в форме Всероссийских проверочных работ» (с изменениями, внесенными распоряжениями министерства образования и науки Самарской области от 20.03.2020 № 305-р, от 25.08.2020 № 665).

Даты проведения мероприятий:

Сроки проведения ВПР по каждой образовательной организации устанавливались индивидуально в рамках установленного временного промежутка с 14 сентября по 12 октября 2020 года.

2. ОСНОВНЫЕ РЕЗУЛЬТАТЫ ВЫПОЛНЕНИЯ ВПР ПО ОКРУЖАЮЩЕМУ МИРУ

Участники ВПР по окружающему миру в 5 классах

В написании ВПР по окружающему миру по материалам 4-го класса в штатном режиме в сентябре-октябре 2020 года приняли участие 29193 обучающихся 5-х классов из 661 образовательных организаций (далее – ОО) Самарской области, реализующих основную общеобразовательную программу основного общего образования.

Весной 2019 года в проведении работы на проверку освоения программы 4 класса по окружающему миру участвовали 31910 учеников из 671 ОО региона, а в 2018 году – 29882 человек из 667 ОО.

Информация о количестве участников проверочных работ приведена в таблице 2.1.

Таблица 2.1

Общая характеристика участников ВПР по окружающему миру в 5 классе

Показатель	2018	2019	2020
Кол-во ОО	667	671	661
Количество участников, чел.	29882	31910	29193
Доля участников ВПР от общего числа обучающихся, %	86,8	91,95	81,6

Структура проверочной работы

Вариант проверочной работы состоял из двух частей, которые различались по содержанию и количеству заданий.

Часть 1 включала в себя 6 заданий: 2 задания, предполагающие выделение определенных элементов на приведенных изображениях; 3 задания с кратким ответом (в виде набора цифр, слова или сочетания слов); 1 задание с развернутым ответом.

Часть 2 содержала 4 задания с развернутым ответом.

По уровню сложности в работе 7 заданий базового уровня и 3 – повышенного.

Система оценивания выполнения работы

Полностью правильно выполненная работа оценивалась 32 баллами. Перевод первичных баллов в отметки по пятибалльной шкале представлен в таблице 2.2.

Таблица 2.2

Перевод первичных баллов по окружающему миру в отметки по пятибалльной шкале

Отметка по пятибалльной шкале	«2»	«3»	«4»	«5»
Первичные баллы	0-7	8-17	18-26	27-32

Как и в предыдущие годы, общий подход к оценке типов заданий, включенных в проверочную работу, существенно не изменился: задания базового уровня оценивались от 1 до 3 баллов, повышенного и высокого – 2-3 баллами.

Общая характеристика результатов выполнения работы

Средний балл выполнения ВПР по окружающему миру в 5-классах ОО Самарской области зафиксирован на уровне 3,96 балла, что ниже результатов 2018 года на 0,04 балла и на 0,11 балла ниже, чем в 2019 году. Данные свидетельствуют о стабильности результатов.

Распределение участников ВПР по полученным отметкам в разрезе показателей Самарской области показано в таблице 2.3.

Не преодолели минимальный порог для получения удовлетворительной отметки 1376 пятиклассников, что составляет 1,08 % от общего числа участников ВПР по Самарской области (по всей выборке этот показатель в 2 раза выше).

По итогам ВПР в 2020 году 6469 обучающихся области (22,16 %) получили отметку «3» (на 9,88 % меньше, чем в среднем по Российской Федерации).

Получили отметку «4» 16591 ученика (56,83 %), что на 3,49 % больше, чем в среднем по Российской Федерации.

Максимальную отметку получили 5818 участников ВПР (19,93 %) (на 8,16 % больше, чем по Российской Федерации). Максимальный первичный балл набрали 0,7 % участников ВПР (в 2019 году - 1,46 %, а в 2018 – 1,54 %).

*Распределение участников по полученным баллам
(статистика по отметкам)*

Группы участников	Факт. численность участников	Распределение участников по баллам							
		«2»		«3»		«4»		«5»	
		Чел.	%	Чел.	%	Чел.	%	Чел.	%
2018 год									
Российская Федерация	1459020	12110	0,83	298661	20,47	821429	56,3	326820	22,4
Самарская область	29882	158	0,53	5020	16,8	17137	57,3	7567	25,3
2019 год									
Российская Федерация	1538335	14460	0,94	310744	20,2	855314	55,6	358432	23,3
Самарская область	31910	146	0,46	5080	15,9	17958	56,3	8726	27,3
2020 год									
Российская Федерация	1359182	38736	2,85	435482	32,04	724987	53,34	159975	11,77
Самарская область	29193	315	1,08	6469	22,16	16591	56,83	5818	19,93

На отметки «4» и «5» написали работу по окружающему миру 22409 обучающихся (76,76 %), что на 14,97 % выше среднего значения показателя по Российской Федерации (48 %). Следует отметить, что в 2018 году значение показателя качества обучения в ОО региона было на 11,7 % выше среднего по Российской Федерации, а в 2019 году результаты были на уровне общероссийского показателя.

Результаты выполнения проверочной работы показали, что с предложенными заданиями справились 98,92 % школьников (в 2019 году с выполнением заданий ВПР по окружающему миру справились 99,54 % обучающихся, в 2018 – 99,47 %).

Таким образом, результаты Самарской области по итогам выполнения ВПР по окружающему миру за 4 класс превышают аналогичные средние показатели по Российской Федерации и остаются стабильными за последние три года.

*Распределение групп баллов по территориальным управлениям
министерства образования и науки Самарской области*

Территориальное управление	Количество участников	Распределение участников по полученным баллам, %			
		«2»	«3»	«4»	«5»
Российская Федерация	1359182	2,85	32,04	53,34	11,77
Самарская область	29193	1,08	22,16	56,83	19,93
Западное ТУ	2069	0,67	21,14	56,46	17,47
г.о. Сызрань	1486	0,47	18,03	54,92	26,58
г.о.Октябрьск	212	0,47	22,64	54,25	22,64
Сызранский м.р.	213	0,47	24,88	53,99	20,66
Шигонский м.р.	158	1,27	18,99	62,66	17,09
Кинельское ТУ	848	1,33	25,05	56,37	17,27
г.о. Кинель	566	1,94	21,73	60,25	16,08
м.р. Кинельский	282	0,71	28,37	52,48	18,44
Отраденское ТУ	1002	1,22	23,20	54,98	20,61
г.о. Отрадный	461	1,08	14,32	58,13	26,46
Кинель-Черкасский м.р.	426	2,58	30,05	53,76	13,62
Богатовский м.р.	115	0	25,22	53,04	21,74
Поволжское ТУ	2090	0,62	23,09	59,9	16,39
г.о.Новокуйбышевск	884	0,57	19,23	63,01	17,19
м.р. Волжский	1206	0,66	26,95	56,8	15,59
Самара	10689	1,06	20,82	57,04	21,09
Самарская область (региональное подчинение)	8	0	37,5	12,5	50
Северное ТУ	626	0	36,8	54,18	30,12
Сергиевский м.р.	391	0	12,02	54,99	32,99
Челно-Вершинский м.р.	123	0	15,45	50,41	34,15
Шенталинский м.р.	112	0	19,64	57,14	23,21

Северо-Восточное ТУ	726	1,57	28,27	51,5	18,66
г.о. Похвистнево	221	0,45	26,24	49,32	23,98
Иса克林ский м.р.	88	1,14	34,09	46,59	18,18
Камышлинский м.р.	94	2,13	21,28	65,96	10,64
Клявлинский м.р.	122	1,64	25,41	45,9	27,05
Похвистневский м.р.	201	2,49	34,33	49,75	13,43
Северо-Западное ТУ	857	0,74	26,68	57,9	14,67
Елховский м.р.	65	0	18,46	58,46	23,08
Кошкинский м.р.	193	1,55	29,53	56,99	11,92
Красноярский м.р.	599	0,67	32,05	58,26	9,02
Тольятти	6763	1,08	21,93	58,57	18,42
Центральное ТУ	1077	1,54	24,6	56,03	17,8
г.о. Жигулевск	500	1	23,6	59,2	16,2
Ставропольский м.р.	577	2,08	25,65	52,86	19,41
Юго-Восточное ТУ	503	1,47	29,1	55,47	13,95
Нефтегорский м.р.	250	2,4	29,2	56,4	12
Борский м.р.	185	0,54	24,32	60	15,14
Алексеевский м.р.	68	1,47	33,82	50	14,71
Юго-Западное ТУ	1626	2,39	29,55	50,58	17,48
г.о. Чапаевск	638	2,04	24,92	54,08	18,97
Безенчукский м.р.	359	1,39	20,33	54,6	23,68
Красноармейский м.р.	153	2,61	37,25	51,63	8,5
Пестравский м.р.	154	1,95	20,78	51,3	25,97
Приволжский м.р.	196	0	29,59	48,98	21,43
Хворостянский м.р.	126	6,35	44,44	42,86	6,35
Южное ТУ	309	0,37	13,1	51,49	35,04
Большеглушицкий м.р.	133	0,75	16,54	58,65	24,06
Большечерниговский м.р.	176	0	9,66	44,32	46,02

Наиболее успешно с ВПР по окружающему миру справились пятиклассники ОО Южного (86,53 % выполнили работу на отметки «4» и «5»), Северного (84,30 % участников на «4» и «5») территориальных управлений министерства образования и науки Самарской области (далее – ТУ).

Доля участников ВПР, получивших отметку «2», меньше среднего по региону в Сызранском (0,47 %) и Борском (0,54 %) муниципальных районах, городских округах Сызрань (0,47 %), Октябрьск (0,47 %), Похвистнево (0,45 %).

В ОО 7 муниципальных районов с ВПР справились 100 % обучающихся: Большечерниговский, Шенталинский, Богатовский, Сергиевский, Челно-Вершинский, Елховский, Приволжский.

Наибольшая доля участников, получивших на ВПР по окружающему миру отметку «2» (существенно выше среднего значения по региону – 1,08 %), зафиксирована в Хворостянский м. р. (6,35 %).

Наибольшая доля участников, получивших по ВПР по окружающему миру отметку «5», зафиксирована в следующих территориях: Большечерниговский м. р. (46,02 %), Челно-Вершинский м.р. (34,15 %), Сергиевский м.р. (32,99 %).

В целом по Самарской области доля участников ВПР по окружающему миру (по программе 4 класса), получивших максимальный балл, в 2020 году составила 0,7 %, что меньше в 2 раза, чем в 2018 году (1,54 %) и в 2019 году (1,46 %).

Таблица 2.1.5

*Уровень обученности и качество обучения
по окружающему миру обучающихся 5 классов*

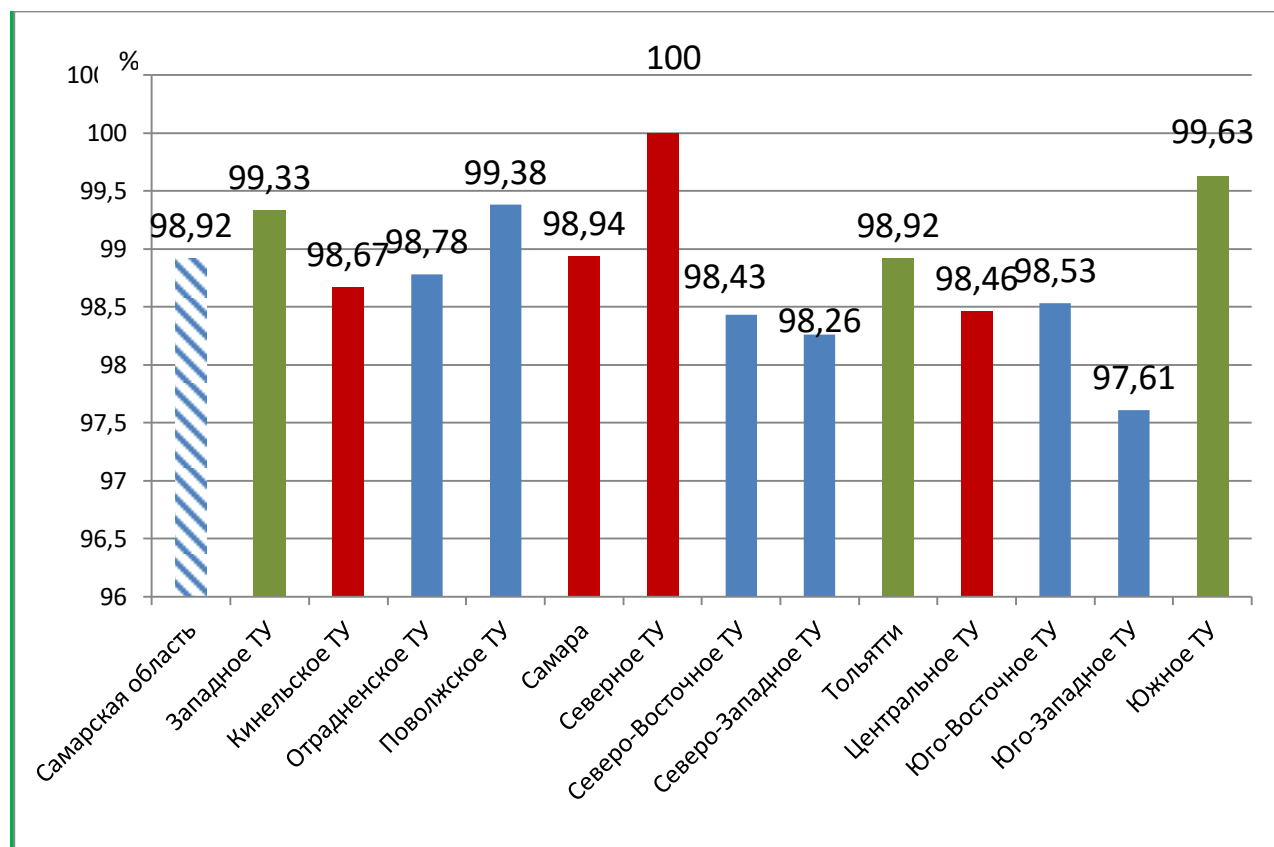
Территориальное управление	Доля участников, получивших отметки «3», «4» и «5» (уровень обученности), %	Доля участников, получивших отметки «4» и «5» (качество обучения), %
Российская Федерация	97,15	65,11
Самарская область	98,92	76,76
Западное ТУ	99,33	73,93
Кинельское ТУ	98,67	73,64
Отраденское ТУ	98,78	75,59
Поволжское ТУ	99,38	76,29

Самара	98,94	73,13
Северное ТУ	100	84,30
Северо-Восточное ТУ	98,43	70,16
Северо-Западное ТУ	98,26	72,57
Тольятти	98,92	76,99
Центральное ТУ	98,46	73,83
Юго-Восточное ТУ	98,53	69,42
Юго-Западное ТУ	97,61	68,06
Южное ТУ	99,63	86,53

Анализ результатов ВПР по окружающему миру позволяет дать оценку уровня обученности пятиклассников (доля участников, преодолевших минимальный балл). Во всех образовательных округах этот показатель выше среднего показателя по Российской Федерации (97,15 %). Сравнение уровня обученности учащихся 5-х классов по окружающему миру в разрезе ТУ представлено на диаграмме 2.1.

Диаграмма 2.1

Сравнение уровня обученности учащихся 8-х классов по физике



В целом по Самарской области показатель уровня обученности по окружающему миру составил 98,92 %, что на 1,77 % выше среднего значения по всей выборке. Однако данный результат на 0,55 % ниже, чем в 2018 году и на 0,62 % ниже результата 2019 года.

Качество обучения по программе 4 класса (доля участников, получивших отметки «4» и «5») составляет по Самарской области 73,76 %. В сравнении с результатами 2018 года качество обучения на 8,84 % ниже, по сравнению с 2019 годом - на 9,84 %.

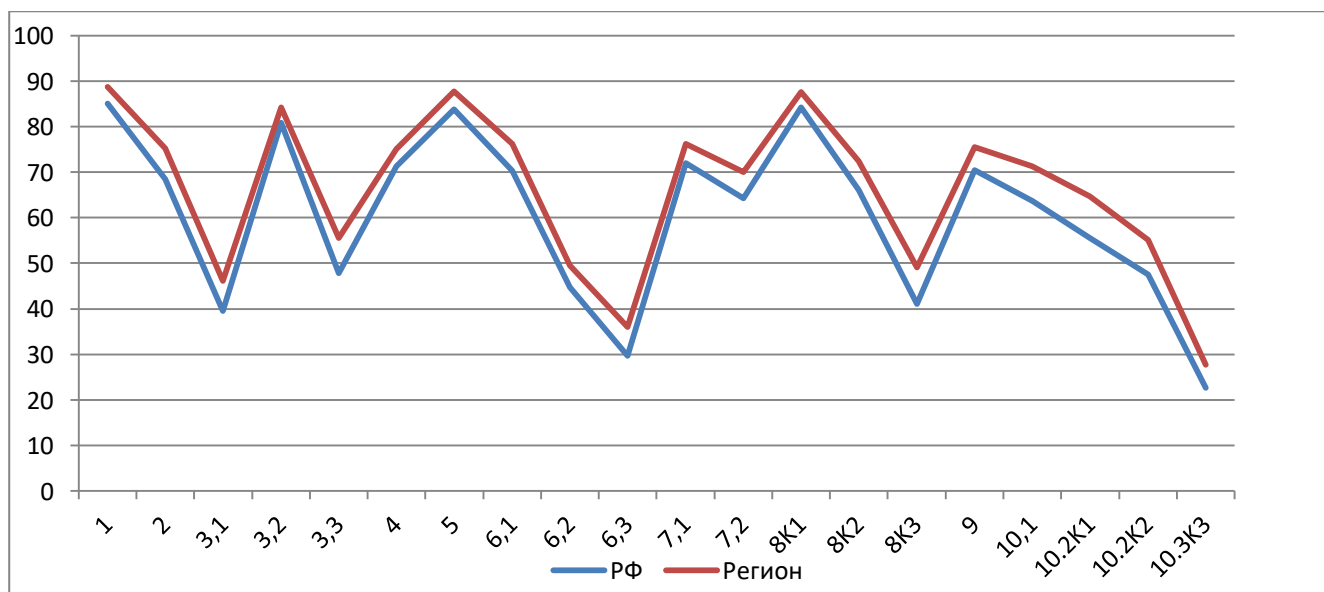
Сравнение уровня обученности по окружающему миру в разрезе ТУ позволяет выделить округа, где он недостаточно высок с учетом средних показателей по региону: Юго-Западный округ (97,61 %). Выше среднего показателя уровня обученности по региону результаты Южного (99,6 %), Северного (100 %), Поволжского (99,38 %) и Западного (99,33 %) округов.

Лидируют по качеству обученности (выше 80 %) ОО Северного и Южного округов.

Распределение баллов участников ВПР по окружающему миру в 5 классах (по программе 4-го класса) в 2020 году несколько отличается от нормального распределения (Диаграмма 2.2).

Диаграмма 2.2

Распределение участников ВПР по сумме полученных первичных баллов



Вместе с тем аналогичная тенденция в неравномерном колебании данного показателя просматривается в картине распределения баллов по всей выборке проведения ВПР в регионах Российской Федерации. Это свидетельствует о том, что полученные по Самарской области результаты в целом достоверны, а особенности распределения первичных баллов обусловлены неравномерным распределением заданий по уровню сложности.

Таблица 2.6

Анализ выполнения отдельных заданий (достижение планируемых результатов в соответствии образовательной программой), %

Блоки ПООП обучающийся научится / получит возможность научиться или проверяемые требования (умения) в соответствии с ФГОС	Макс балл	Самарская обл.	РФ
1. Овладение начальными сведениями о сущности и особенностях объектов, процессов и явлений действительности (природных, социальных, культурных, технических и др.); использование различных способов анализа, передачи информации в соответствии с познавательными задачами; в том числе умение анализировать изображения. Узнавать изученные объекты и явления живой и неживой природы; использовать знаковосимволические средства для решения задач.	2	88,72	85,05
2. Использование различных способов анализа, организации, передачи и интерпретации информации в соответствии с познавательными задачами; освоение доступных способов изучения природы. Использовать знаковосимволические средства для решения задач; понимать информацию, представленную разными способами: словесно, в виде таблицы, схемы.	2	75,24	68,54
3.1. Овладение начальными сведениями о сущности и особенностях объектов, процессов и явлений действительности (природных, социальных, культурных, технических и др.); овладение логическими действиями анализа, синтеза, обобщения, классификации по родовидовым признакам. Использовать готовые модели (глобус, карту, план) для объяснения явлений или описания свойств объектов; обнаруживать простейшие взаимосвязи между живой и неживой природой, взаимосвязи в живой природе.	1	46,14	39,56
3.2. Овладение начальными сведениями о сущности и особенностях объектов, процессов и явлений действительности (природных, социальных, культурных, технических и др.); овладение логическими действиями анализа, синтеза, обобщения,	2	84,21	80,86

Блоки ПООП обучающийся научится / получит возможность научиться или проверяемые требования (умения) в соответствии с ФГОС	Макс балл	Самарская обл.	РФ
<p>классификации по родовидовым признакам.</p> <p>Использовать готовые модели (глобус, карту, план) для объяснения явлений или описания свойств объектов; обнаруживать простейшие взаимосвязи между живой и неживой природой, взаимосвязи в живой природе.</p>			
<p>3.3. Овладение начальными сведениями о сущности и особенностях объектов, процессов и явлений действительности (природных, социальных, культурных, технических и др.); овладение логическими действиями анализа, синтеза, обобщения, классификации по родовидовым признакам.</p> <p>Использовать готовые модели (глобус, карту, план) для объяснения явлений или описания свойств объектов; обнаруживать простейшие взаимосвязи между живой и неживой природой, взаимосвязи в живой природе.</p>	3	55,6	47,76
<p>4. Овладение начальными сведениями о сущности и особенностях объектов, процессов и явлений действительности; умение анализировать изображения.</p> <p>Узнавать изученные объекты и явления живой и неживой природы; использовать знаковосимволические средства, в том числе модели, для решения задач.</p>	2	75,13	71,35
<p>5. Освоение элементарных норм здоровьесберегающего поведения в природной и социальной среде.</p> <p>Понимать необходимость здорового образа жизни, соблюдения правил безопасного поведения; использовать знания о строении и функционировании организма человека для сохранения и укрепления своего здоровья.</p>	1	87,71	83,73
<p>6.1. Освоение доступных способов изучения природы (наблюдение, измерение, опыт); овладение логическими действиями сравнения, анализа, синтеза, установления аналогий и причинно-следственных связей, построения рассуждений; осознанно строить речевое высказывание в соответствии с задачами коммуникации.</p> <p>Вычленять содержащиеся в тексте основные события; сравнивать между собой объекты, описанные в тексте, выделяя 2-3 существенных признака; проводить несложные наблюдения в окружающей среде и ставить опыты, используя простейшее лабораторное оборудование;</p> <p>создавать и преобразовывать модели и схемы для решения задач</p>	1	76,27	70,35
<p>6.2. Освоение доступных способов изучения природы (наблюдение, измерение, опыт); овладение логическими действиями сравнения,</p>	1	49,49	44,68

Блоки ПООП обучающийся научится / получит возможность научиться или проверяемые требования (умения) в соответствии с ФГОС	Макс балл	Самарская обл.	РФ
<p>анализа, синтеза, установления аналогий и причинно-следственных связей, построения рассуждений; осознанно строить речевое высказывание в соответствии с задачами коммуникации.</p> <p>Вычленять содержащиеся в тексте основные события; сравнивать между собой объекты, описанные в тексте, выделяя 2-3 существенных признака; проводить несложные наблюдения в окружающей среде и ставить опыты, используя простейшее лабораторное оборудование;</p> <p>создавать и преобразовывать модели и схемы для решения задач</p>			
<p>6.3. Освоение доступных способов изучения природы (наблюдение, измерение, опыт); овладение логическими действиями сравнения, анализа, синтеза, установления аналогий и причинно-следственных связей, построения рассуждений; осознанно строить речевое высказывание в соответствии с задачами коммуникации.</p> <p>Вычленять содержащиеся в тексте основные события; сравнивать между собой объекты, описанные в тексте, выделяя 2-3 существенных признака; проводить несложные наблюдения в окружающей среде и ставить опыты, используя простейшее лабораторное оборудование;</p> <p>создавать и преобразовывать модели и схемы для решения задач</p>	2	35,95	29,69
<p>7.1. Освоение элементарных правил нравственного поведения в мире природы и людей; использование знаково-символических средств представления информации для создания моделей изучаемых объектов и процессов; осознанно строить речевое высказывание в соответствии с задачами коммуникации.</p> <p>Использовать знаковосимволические средства, в том числе модели, для решения задач / выполнять правила безопасного поведения в доме, на улице, природной среде</p>	1	76,18	72,05
<p>7.2. Освоение элементарных правил нравственного поведения в мире природы и людей; использование знаково-символических средств представления информации для создания моделей изучаемых объектов и процессов; осознанно строить речевое высказывание в соответствии с задачами коммуникации.</p> <p>Использовать знаковосимволические средства, в том числе модели, для решения задач / выполнять правила безопасного поведения в доме, на улице, природной среде</p>	2	70,06	64,31
<p>8К1. Овладение начальными сведениями о сущности и особенностях объектов, процессов и явлений действительности (социальных); осознанно строить речевое высказывание в соответствии с задачами коммуникации.</p>	1	87,63	84,25

Блоки ПООП обучающийся научится / получит возможность научиться или проверяемые требования (умения) в соответствии с ФГОС	Макс балл	Самарская обл.	РФ
Оценивать характер взаимоотношений людей в различных социальных группах.			
8К2. Овладение начальными сведениями о сущности и особенностях объектов, процессов и явлений действительности (социальных); осознанно строить речевое высказывание в соответствии с задачами коммуникации. Оценивать характер взаимоотношений людей в различных социальных группах.	1	72,41	66,1
8К3. Овладение начальными сведениями о сущности и особенностях объектов, процессов и явлений действительности (социальных); осознанно строить речевое высказывание в соответствии с задачами коммуникации. Оценивать характер взаимоотношений людей в различных социальных группах.	1	49,07	41,03
9. Сформированность уважительного отношения к России, своей семье, культуре нашей страны, её современной жизни; готовность излагать свое мнение и аргументировать свою точку зрения; осознанно строить речевое высказывание в соответствии с задачами коммуникации. [Будут сформированы] основы гражданской идентичности, своей этнической принадлежности в форме осознания «Я» как члена семьи, представителя народа, гражданина России; осознавать свою неразрывную связь с разнообразными окружающими социальными группами	3	75,44	70,4
10.1. Сформированность уважительного отношения к родному краю; осознанно строить речевое высказывание в соответствии с задачами коммуникации. [Будут сформированы] основы гражданской идентичности, своей этнической принадлежности в форме осознания «Я» как члена семьи, представителя народа, гражданина России; описывать достопримечательности столицы и родного края.	2	71,33	63,76
10.2К1. Сформированность уважительного отношения к родному краю; осознанно строить речевое высказывание в соответствии с задачами коммуникации. [Будут сформированы] основы гражданской идентичности, своей этнической принадлежности в форме осознания «Я» как члена семьи, представителя народа, гражданина России; описывать достопримечательности столицы и родного края.	1	64,61	55,56

Блоки ПООП обучающийся научиться / получит возможность научиться или проверяемые требования (умения) в соответствии с ФГОС	Макс балл	Самарская обл.	РФ
10.2К2. Сформированность уважительного отношения к родному краю; осознанно строить речевое высказывание в соответствии с задачами коммуникации. [Будут сформированы] основы гражданской идентичности, своей этнической принадлежности в форме осознания «Я» как члена семьи, представителя народа, гражданина России; описывать достопримечательности столицы и родного края.	1	55,17	47,59
10.2К3. Сформированность уважительного отношения к родному краю; осознанно строить речевое высказывание в соответствии с задачами коммуникации.	2	27,65	22,64

Обучающиеся 5-х классов ОО Самарской области выполнили все предложенные задания успешнее, чем в среднем по Российской Федерации. Результативность выполнения заданий в среднем выше на 7-8 %.

Более 80 % обучающихся успешно справились с заданием 1 (анализ изображения и объектов, с которыми обучающиеся встречались в повседневной жизни или при изучении учебных предметов, выявлять их существенные свойства), с заданием 3.2 (анализ изображенных на фотографиях животных и растений), с заданием 5 (знание элементарных норм здоровьесберегающего поведения в природной и социальной среде, о строении и функционировании организма человека для сохранения и укрепления своего здоровья, формулирование правил), с заданием 8К1 (выявление уровня сформированности представлений обучающихся о массовых профессиях).

Из задач повышенного уровня около 70 % участников ВПР справились с заданием 7, которое проверяло способность на основе приведенных знаковосимволических изображений формулировать правила поведения.

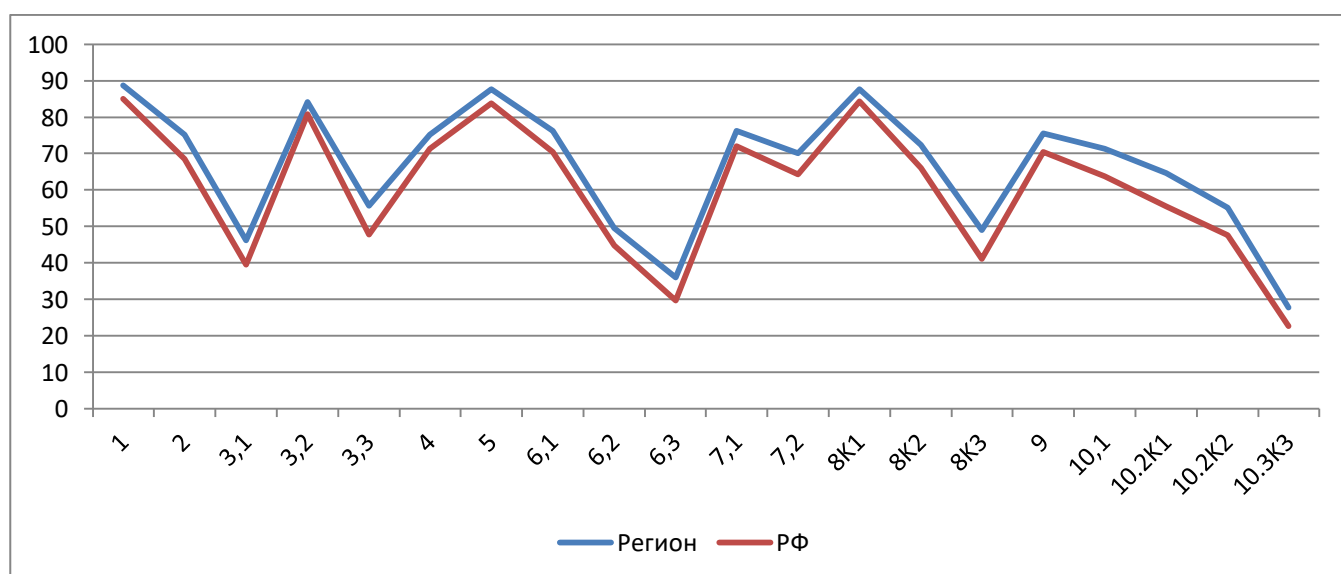
Наибольшее затруднение из заданий базового уровня вызвали задания 8К3 (понимание социальной значимости труда представителей разных профессий), 3.1 (определение по карте материк / природную зону и запись названия), 3.3 (определение, какие из приведенных в задании животных и растений обитают в естественной среде на территории каждого из этих

материков / каждой из этих природных зон), 6.2 (вычленение содержащихся в тексте основные события; сравнивать между собой объекты, описанных в тексте, выделяя 2-3 существенных признака), 6.3 (проведение несложных наблюдений в окружающей среде и опытов, используя простейшее лабораторное оборудование). Самым трудным оказалось задание 10.3К3 (рассказ о памятнике природы или памятнике истории и культуры региона).

Таким образом, среди вопросов, вызвавших наибольшее затруднение, преобладают задания, требующие установления причинно-следственных связей, анализа и сравнения, осознанного построения речевого высказывания в соответствии с задачами коммуникации.

Диаграмма 2.3

Выполнение заданий ВПР по окружающему миру в 5 классе



Как следует из диаграммы, качество выполнения отдельных заданий ВПР по окружающему миру соответствует тенденциям, проявившимся по всей выборке. На диаграмме прослеживается тенденция к снижению результативности выполнения заданий, связанная с нарастанием уровня их сложности.

Средний процент выполнения заданий группами обучающихся представлен в таблице 2.7.

*Средний процент выполнения обучающимися
(группы по полученному баллу)*

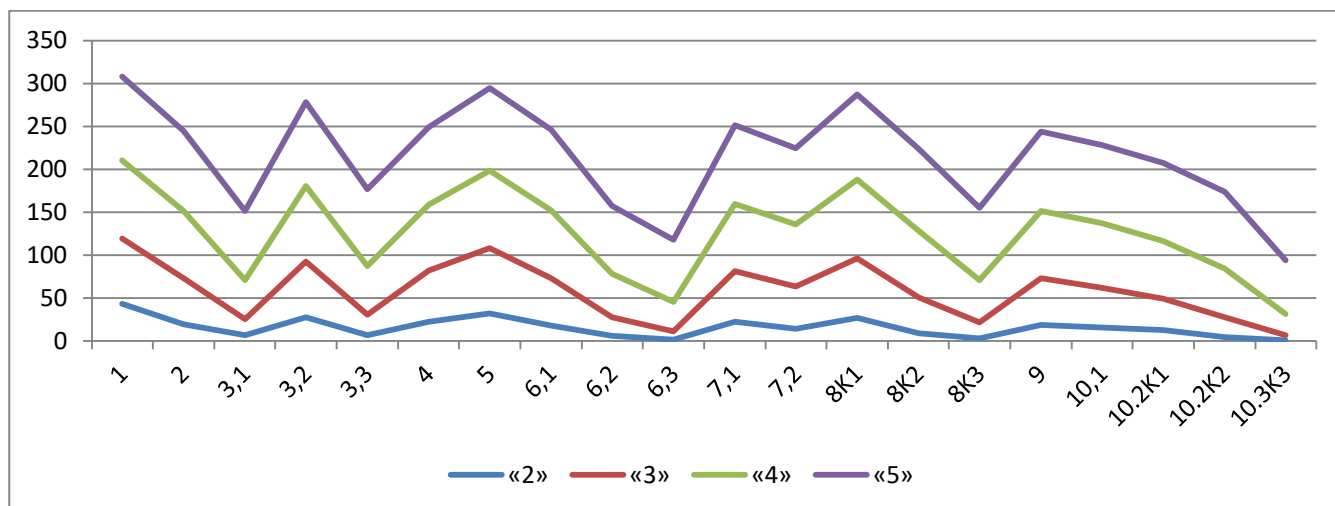
	Макс. Балл	Вся выборка	Самарская обл.	Средний % выполнения обучающимися (группы по полученному баллу)			
				«2»	«3»	«4»	«5»
1	2	85,05	88,72	43,04	75,99	91,53	97,35
2	2	68,54	75,24	19,46	53,14	78,62	93,19
3.1	1	39,56	46,14	6,33	19,03	45,39	80,59
3.2	2	80,86	84,21	27,53	64,93	88,23	97,27
3.3	3	47,76	55,6	6,12	24	57,15	89,02
4	2	71,35	75,13	22,47	59,43	76,85	90,54
5	1	83,73	87,71	31,96	75,84	90,22	96,75
6.1	1	70,35	76,27	17,41	55,33	79,24	94,31
6.2	1	44,68	49,49	5,38	22,21	50,52	79,28
6.3	2	29,69	35,95	1,58	9,49	33,93	72,98
7.1	1	72,05	76,18	22,47	58,28	78,58	92,16
7.2	2	64,31	70,06	13,61	49,61	72,44	89,05
8К1	1	84,25	87,63	26,58	69,69	91,72	99,24
8К2	1	66,1	72,41	8,54	42,14	77,23	95,79
8К3	1	41,03	49,07	2,53	18,53	49,51	84,27
9	3	70,4	75,44	18,14	54,56	78,85	92,04
10.1	2	63,76	71,33	15,35	46,69	74,98	91,34
10.2К1	1	55,56	64,61	12,66	36,27	67,54	90,61
10.2К2	1	47,59	55,17	4,43	22,88	56,6	89,79
10.3К3	2	22,64	27,65	0,47	6,13	24,32	62,52

Соотношение показателей выполнения отдельных заданий сохраняется в различных группах обучающихся, что свидетельствует о том, что трудности,

возникшие при выполнении отдельных заданий, характеры для всех обучающихся в той или иной степени.

Диаграмма 2.4

Выполнение заданий ВПР по окружающему миру разными группами обучающихся (по итоговому баллу по пятибалльной шкале)



Как следует из диаграммы 2.4, качество выполнения отдельных заданий ВПР соответствует тенденциям, проявившимся по всей выборке.

Объективность результатов ВПР по окружающему миру определяется степенью соответствия отметок за выполненную работу и отметок по журналу. Значение указанного показателя по итогам ВПР-2020 представлено на диаграмме 2.5 и в таблице 2.8.

Диаграмма 2.5

Соответствие отметок за выполненную работу и отметок по журналу, %

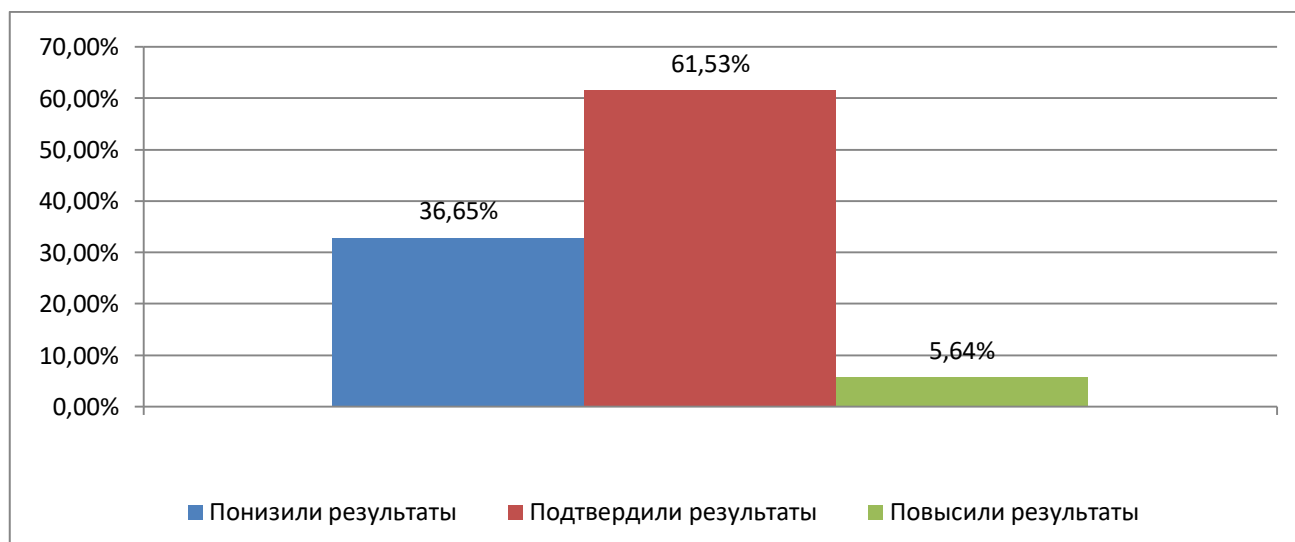


Таблица 2.8

Соответствие отметок за выполненную работу и отметок по журналу

	Кол-во уч.	%
Понизили результат (Отц.ВПР<Отц.по журналу)	9562	32,83
Подтвердили результат (Отц.ВПР=Отц.по журналу)	17925	61,53
Повысили результат (Отц. ВПР>Отц.по журналу)	1643	5,64
Всего	29130	100

По данным, указанным ОО в формах сбора результатов ВПР, 61,53 % участников ВПР получили за проверочную работу отметки, соответствующие отметкам по истории за предыдущий учебный год, 32,83 % обучающихся были выставлены отметки ниже, и у 5,64 % участников – отметка за ВПР выше, чем отметки в журнале.

В таблице 2.9 представлены сравнительные данные о соотношении отметок за ВПР по окружающему миру и текущей успеваемости обучающихся.

Таблица 2.9

Соответствие отметок за выполненную работу и отметок по журналу

АТЕ	Понизили результат	Подтвердили	Повысили результат
Самарская область	32,83	61,53	5,64
Алексеевский район	42,65	51,47	5,88
Безенчукский район	27,02	69,36	3,62
Богатовский район	20	76,52	3,48
Большеглушицкий район	41,35	52,63	6,02
Большечерниговский район	13,07	84,66	2,27
Борский район	34,59	58,92	6,49
Волжский район	19,65	75,46	4,89
Елховский район	23,08	66,15	10,77
Иса克林ский район	27,27	65,91	6,82

Камышлинский район	45,74	51,06	3,19
Кинельский район	27,4	69,4	3,2
Кинель-Черкасский район	30,75	65,26	3,99
Клявлинский район	16,39	81,97	1,64
Кошкинский район	22,8	66,32	10,88
Красноармейский район	42,48	50,98	6,54
Красноярский район	42,35	53,11	4,54
Нефтегорский район	31,2	59,6	9,2
Пестравский район	29,87	68,18	1,95
Похвистневский район	30,85	66,17	2,99
Приволжский район	24,49	71,43	4,08
Сергиевский район	14,36	81,03	4,62
Ставропольский район	38,47	58,58	2,95
Сызранский район	22,07	76,06	1,88
Хворостянский район	51,59	46,83	1,59
Челно-Вершинский район	11,38	86,99	1,63
Шенталинский район	34,82	61,61	3,57
Шигонский район	29,11	67,72	3,16
г.о. Жигулевск	30,8	62	7,2
г.о. Кинель	42,58	52,47	4,95
г.о. Новокуйбышевск	18,89	76,13	4,98
г.о. Октябрьск	26,89	71,7	1,42
г.о. Отрадный	24,73	73,54	1,74
г.о. Похвистнево	45,7	51,58	2,71
г.о. Самара	37,7	55,68	6,62
г.о. Сызрань	25,03	71,4	3,57
г.о. Тольятти	32,6	60,99	6,4

г.о. Чапаевск	34,44	60,98	4,58
---------------	-------	-------	------

Результаты ВПР по окружающему миру более чем на 80 % соответствуют текущей успеваемости обучающихся ОО следующих муниципальных районов: Клявлинский, Большечерниговский, Сергиевский, Челно-Вершинский.

Наиболее ярко тенденция к снижению результатов выполнения ВПР в сравнении с отметками по журналу проявилась на следующих территориях: Хворостянский м.р. (51,59 %), Алексеевский м.р. (42,65 %), Камышлинский м.р. (45,74 %), Красноармейский м.р. (42,48 %), Красноярский м.р. (42,35 %), г.о. Кинель (42,58 %), г.о. Похвистнево (45,7 %). Значительное снижение результатов может свидетельствовать о необъективности (завышение отметок) или недостаточной систематичности (несоответствие общему объему содержания обучения) текущего оценивания.

Доля обучающихся, повысивших результаты, наиболее высока в ОО Елховского м.р. (10,77 %) и Кошкинского м.р. (10,88 %). Причиной этого может быть недостаточная самостоятельность обучающихся при выполнении ВПР или завышение результатов ВПР при их оценивании.

Наибольшее рассогласование результатов ВПР и текущей успеваемости выявлено на территории Хворостянского м.р.: в ОО района не подтвердили текущие отметки по окружающему миру более половины пятиклассников.

3. ВЫВОДЫ И РЕКОМЕНДАЦИИ ПО ИТОГАМ ПРОВЕДЕНИЯ ВПР-2020 ПО ОКРУЖАЮЩЕМУ МИРУ

Проведенный анализ результатов ВПР по окружающему миру в 5 классах (по программе 4 класса) выявил, что освоение предметного содержания осуществляется на уровне, превышающем средние показатели по Российской Федерации.

Следует отметить, что полученные в 2020 году результаты и по уровню обученности и по качеству обучения несколько ниже, чем в предыдущие 2 года (Таблица 3.1).

*Динамика результативности ВПР по окружающему миру
по программе 5 классов
(2019-2020 гг.)*

Показатели	Результаты оценки освоения программы 4 класса по окружающему миру		
	2018	2019	2020
Общая численность участников	29882	31910	
Максимальный установленный балл	32	32	32
Средний балл	22,48	22,76	21,14
Средний балл по пятибалльной шкале (отметка)	4,07	4,1	3,96
Уровень обученности	99,47	99,54	98,92
Качество обучения	82,6	83,6	73,76
Доля учащихся, не преодолевших минимальную границу	0,53	0,46	1,08
Доля выпускников, получивших макс. балл («5») от общего числа участников ВПР, %	1,54	1,46	0,7

Анализ результатов ВПР показал достаточный уровень освоения основной образовательной программы по окружающему миру в среднем по ОО всех образовательных округов Самарской области. Незначительно ниже результаты в Юго-Западном округе.

Изучение результативности выполнения отдельных заданий ВПР по окружающему миру в 2020 году свидетельствует о наличии у обучающихся затруднений, связанных с пониманием социальной роли той или иной профессии, с умением читать географическую карту, установлением причинно-следственных связей, а также с необходимостью проведения анализа и сравнения заданных объектов, с осознанным построением речевого высказывания в соответствии с задачами коммуникации.

Можно предположить, что указанные затруднения связаны с недостаточным освоением обучающимися предметного содержания, в том числе краеведческого содержания, а также недостаточным уровнем сформированности познавательных и коммуникативных универсальных учебных действий.

В целях повышения качества преподавания окружающего мира:

1. территориальным управлениям организовать деятельность территориальных методических служб по реализации системы корректирующих

мер по повышению уровня обученности окружающему миру, используя эффективный опыт ОО, показавших высокое качество обучения (Приложение 1);

2. образовательным организациям необходимо проанализировать результаты выполнения ВПР, рассмотреть вопросы повышения результативности обучения на заседаниях учебно-методических объединений, провести обзор методических аспектов преподавания тем, вызвавших затруднения;

3. учителям начальных классов применять в работе тексты, задания, которые позволят расширить представления школьников об истории и культуре родного края; использовать результаты ВПР для корректировки индивидуальных траекторий развития учащихся, коррекции оценивания работ учащихся.

ПРИЛОЖЕНИЕ 1

ОО с высоким качеством обучения окружающему миру
(более 80% при численности участников более 10)

№	Название ОУ	Численность участников	Оценки				Уровень обученности	Качество обучения
			2	3	4	5		
5 класс (по программе 4 класса)								
1	ГБОУ СОШ № 1 с. Зольное г.о. Жигулевск	16	0	12,5	62,5	25	100	87,5
2	ГБОУ СОШ № 10 имени полного кавалера ордена Славы Петра Георгиевича Макарова г.о. Жигулевск	80	0	11,25	72,5	16,25	100	88,75
3	ГБОУ СОШ № 7 имени Героя Советского Союза Ф.И. Ткачева г.о. Жигулевск	71	0	7,04	49,3	43,66	100	92,96
4	ГБОУ СОШ №16 с углубленным изучением отдельных предметов г.о. Жигулевск	68	1,47	16,18	76,47	5,88	98,53	82,35
5	ГБОУ СОШ с.Кабановка м.р. Кинель-Черкасский	11	0	0	27,27	72,73	100	100
6	ГБОУ ООШ пос. Подгорный м.р. Кинель-Черкасский	11	0	18,18	63,64	18,18	100	81,82
7	ГБОУ СОШ №2 «Образовательный центр» с. Кинель- Черкасы м.р. Кинель- Черкасский	102	0	17,65	66,67	15,69	100	82,36
8	ГБОУ СОШ №8 имени Сергея Петровича Алексеева г.о. Отрадный	146	0	8,9	60,27	30,82	99,99	91,09
9	ГБОУ СОШ №6 г.о. Отрадный	71	0	9,86	56,34	33,8	100	90,14
10	ГБОУ гимназия «Образовательный центр «Гармония» г.о. Отрадный «	75	0	5,33	64	30,67	100	94,67

11	ГБОУ СОШ № 10 «Образовательный центр ЛИК» г.о. Отрадный	83	0	8,43	62,65	28,92	100	91,57
12	ГБОУ СОШ «Образовательный центр» п.г.т. Рошинский м.р. Волжский	105	0	19,05	60,95	20	100	80,95
13	ГБОУ СОШ имени В.Г. Солодовникова с. Черноречье м.р. Волжский	32	0	15,63	53,13	31,25	100	84,38
14	ГБОУ СОШ «Образовательный центр» имени И.П. Сухова с. Подъем- Михайловка м.р. Волжский	18	0	16,67	66,67	16,67	100	83,34
15	ГБОУ СОШ им. А.И. Кузнецова с. Курумоч м.р. Волжский	54	0	7,41	50	42,59	100	92,59
16	ГБОУ СОШ п.г.т. Петра Дубрава м.р. Волжский	60	0	15	75	10	100	85
17	ГБОУ ООШ № 2 п.г.т. Смышляевка	16	6,25	12,5	81,25	0	93,75	81,25
18	ГБОУ СОШ № 1 «ОЦ» п.г.т. Смышляевка м.р. Волжский	148	0	15,54	45,95	38,51	100	84,46
19	ГБОУ СОШ №2 п.г.т. Безенчук м.р. Безенчукский	41	0	14,63	58,54	26,83	100	85,37
20	ГБОУ СОШ №4 п.г.т. Безенчук м.р. Безенчукский	95	0	9,47	53,68	36,84	99,99	90,52
21	ГБОУ СОШ п.г.т. Осинки м.р. Безенчукский	33	0	18,18	42,42	39,39	99,99	81,81
22	ГБОУ СОШ имени А. А. Кузьмичёва с.Преполовенка м.р. Безенчукский	11	0	18,18	63,64	18,18	100	81,82
23	ГБОУ СОШ №1 «Образовательный центр» имени Героя Советского Союза В.И. Фокина с. Большая Глушица м.р.	45	0	13,33	80	6,67	100	86,67

	Большеглушицкий							
24	ГБОУ СОШ №2 «Образовательный центр» с. Большая Глушица м.р. Большеглушицкий	44	0	11,36	50	38,64	100	88,64
25	ГБОУ СОШ «Образовательный центр» имени Героя Советского Союза С.С. Заруднева с. Августовка м.р. Большечерниговский «	20	0	10	25	65	100	90
26	ГБОУ СОШ №1 имени Героя Советского Союза И.М. Кузнецова с. Большая Черниговка м.р. Большечерниговский	21	0	9,52	76,19	14,29	100	90,48
27	ГБОУ СОШ №2 имени ветерана ВОВ Г.А. Смолякова «Образовательный центр» с. Большая Черниговка м.р. Большечерниговский	55	0	7,27	25,45	67,27	99,99	92,72
28	ГБОУ СОШ «Образовательный центр» имени Героя Советского Союза С.Ф. Зинченко пос. Глушицкий м.р. Большечерниговский «	21	0	19,05	47,62	33,33	100	80,95
29	ГБОУ СОШ №1 «Образовательный центр» имени Героя Советского Союза С. В. Вавилова с. Борское м.р. Борский	82	0	9,76	71,95	18,29	100	90,24
30	ГБОУ СОШ с. Новое Усманово м.р. Камышлинский	16	0	18,75	81,25	0	100	81,25
31	ГБОУ СОШ с.Георгиевка м.р. Кинельский	52	0	7,69	38,46	53,85	100	92,31
32	ГБОУ СОШ пос.Кинельский м.р. Кинельский	17	0	17,65	64,71	17,65	100	82,36
33	ГБОУ СОШ с. Домашка м.р. Кинельский	32	0	15,63	65,63	18,75	100	84,38

34	ГБОУ СОШ с. Сырейка м.р. Кинельский	14	0	7,14	57,14	35,71	99,99	92,85
35	ГБОУ СОШ ж.-д. ст. Погрузная м.р. Кошкинский	17	0	17,65	58,82	23,53	100	82,35
36	ГБОУ СОШ имени Героя Советского Союза В.П. Селищева с.Колывань м.р. Красноармейский	18	0	16,67	77,78	5,56	100	83,34
37	ГБОУ СОШ пос. Коммунарский м.р. Красноярский	13	0	7,69	76,92	15,38	99,99	92,3
38	ГБОУ СОШ пос.Конезавод м.р. Красноярский	12	0	16,67	58,33	25	100	83,33
39	ГБОУ СОШ п.г.т. Мирный м.р. Красноярский	93	1,08	15,05	69,89	13,98	98,92	83,87
40	ГБОУ СОШ с.Пестровка м.р. Пестравский	75	0	16	49,33	34,67	100	84
41	ГБОУ СОШ имени Героя Советского Союза Николая Степановича Доровского с. Подбельск м.р. Похвистневский	35	0	17,14	60	22,86	100	82,86
42	ГБОУ СОШ №1 им. Героя Советского Союза П.М. Потапова с.Обшаровка м.р. Приволжский	20	0	15	85	0	100	85
43	ГБОУ СОШ № 10 г.о. Кинель	61	0	16,39	67,21	16,39	99,99	83,6
44	ГБОУ СОШ № 11 г.о. Кинель	46	0	17,39	56,52	26,09	100	82,61
45	ГБОУ СОШ № 3 г.о. Кинель	32	0	3,13	46,88	50	100	96,88
46	ГБОУ СОШ №2 с углубленным изучением отдельных предметов п.г.т. Усть-Кинельский г.о. Кинель	93	1,08	15,05	60,22	23,66	98,93	83,88
47	ГБОУ СОШ № 8 п.г.т. Алексеевка г.о. Кинель	49	0	2,04	61,22	36,73	99,99	97,95

48	ГБОУ СОШ № 3 имени З.А. Космодемьянской г.о. Новокуйбышевск	68	0	7,35	72,06	20,59	100	92,65
49	ГБОУ СОШ № 7 с углубленным изучением отдельных предметов «Образовательный центр» г.о. Новокуйбышевск Самарской области	84	0	8,33	65,48	26,19	100	91,67
50	ГБОУ СОШ № 8 «Образовательный центр» г.о. Новокуйбышевск «	62	0	8,06	79,03	12,9	99,99	91,93
51	ГБОУ гимназия № 1 г.о. Новокуйбышевск	73	0	9,59	60,27	30,14	100	90,41
52	ГБОУ ООШ № 17 г.о. Новокуйбышевск	16	0	18,75	43,75	37,5	100	81,25
53	ГБОУ ООШ № 15 г.о. Новокуйбышевск	73	1,37	12,33	58,9	27,4	98,63	86,3
54	ГБОУ ООШ № 21 города Новокуйбышевска г.о. Новокуйбышевск	61	0	9,84	65,57	24,59	100	90,16
55	ГБОУ СОШ № 3 «Центр образования» г.о. Октябрьск	39	0	7,69	38,46	53,85	100	92,31
56	ГБОУ СОШ № 9 «Центр образования» г.о. Октябрьск	35	0	17,14	51,43	31,43	100	82,86
57	ГБОУ СОШ № 1 г.о. Похвистнево	56	0	5,36	42,86	51,79	100	94,65
58	МБОУ «Школа № 162 имени Ю.А.Гагарина» г.о. Самара	75	0	8	66,67	25,33	100	92
59	МБОУ «Школа № 77» г.о. Самара	80	0	10	80	10	100	90
60	МБОУ «Школа № 3 с углубленным изучением предметов имени Героя Советского Союза В.И.Фадеева» г.о. Самара	99	0	13,13	70,71	16,16	100	86,87
61	МБОУ «Школа № 102 с углубленным изучением отдельных предметов» г.о. Самара	102	0	10,78	47,06	42,16	100	89,22

62	МБОУ «Школа № 176 с углубленным изучением отдельных предметов» г.о. Самара	133	0,75	13,53	63,91	21,8	99,24	85,71
63	МБОУ «Школа № 37» г.о. Самара	49	0	10,2	67,35	22,45	100	89,8
64	МБОУ лицей «Классический» г.о. Самара	17	0	0	58,82	41,18	100	100
65	МБОУ «Школа № 174 имени И. П. Зорина» г.о. Самара	92	0	14,13	69,57	16,3	100	85,87
66	МБОУ «Школа № 137 имени М.П.Агибалова» г.о. Самара	36	0	11,11	63,89	25	100	88,89
67	МБОУ «Школа № 32 с углубленным изучением отдельных предметов» г.о. Самара	60	0	18,33	50	31,67	100	81,67
68	МБОУ «Школа № 47 с углубленным изучением отдельных предметов имени Героя Советского Союза Ваничкина И.Д.» г.о. Самара	74	0	18,92	55,41	25,68	100	81,09
69	МБОУ «Школа № 157» г.о. Самара	73	5,48	13,7	63,01	17,81	94,52	80,82
70	МБОУ «Школа с углубленным изучением отдельных предметов Дневной пансион-84» г.о. Самара	78	0	8,97	66,67	24,36	100	91,03
71	МБОУ «Школа № 106» г.о. Самара	86	2,33	16,28	50	31,4	97,68	81,4
72	МБОУ «Школа № 147 имени П.М. Еськова» г.о. Самара	40	0	12,5	55	32,5	100	87,5
73	МБОУ «Школа №73» г.о. Самара	76	0	17,11	56,58	26,32	100	82,9
74	МБОУ «Гимназия № 133 имени Героя Социалистического Труда М.Б.Оводенко» г.о. Самара	83	0	10,84	73,49	15,66	99,99	89,15
75	МБОУ «Лицей авиационного профиля №135» г.о. Самара	105	0	0,95	60,95	38,1	100	99,05
76	МБОУ «Гимназия № 1»	101	0	2,97	53,47	43,56	100	97,03

	г.о. Самара							
77	ЧОУ школа «Эврика»	14	0	0	64,29	35,71	100	100
78	МБОУ «Школа № 122 имени Дороднова В.Г.» г.о. Самара	66	0	16,67	71,21	12,12	100	83,33
79	МБОУ «Школа № 9» г.о. Самара	34	2,94	11,76	70,59	14,71	97,06	85,3
80	МБОУ «Лицей философии планетарного гуманизма» г.о. Самара	47	0	14,89	51,06	34,04	99,99	85,1
81	МБОУ «Школа № 165» г.о. Самара	26	0	11,54	80,77	7,69	100	88,46
82	МБОУ «Школа № 74» г.о. Самара	89	4,49	8,99	69,66	16,85	95,5	86,51
83	МБОУ «Школа № 129» г.о. Самара	66	1,52	16,67	69,7	12,12	98,49	81,82
84	МБОУ «Школа № 12 имени Героя Советского Союза Ф.М. Сафонова» г.о. Самара	84	0	8,33	60,71	30,95	99,99	91,66
85	МБОУ «Школа № 81 имени Героя Советского Союза Жалнина В.Н.» г.о. Самара	66	0	10,61	54,55	34,85	100	89,4
86	МБОУ «Школа № 6 с углубленным изучением отдельных предметов им. М.В. Ломоносова» г.о. Самара	80	0	10	67,5	22,5	100	90
87	МБОУ «Школа № 25 с углубленным изучением отдельных предметов имени сестер Харитоновых» г.о. Самара	80	0	13,75	66,25	20	100	86,25
88	МБОУ «Школа № 148 с углубленным изучением отдельных предметов имени Героя Советского Союза Михалева В.П.» г.о. Самара	138	0	4,35	53,62	42,03	100	95,65
89	МБОУ «Лицей «Технический» имени С.П.Королева»	106	0	0	44,34	55,66	100	100

	г.о. Самара							
90	МБОУ «Гимназия № 11» г.о. Самара	34	0	2,94	26,47	70,59	100	97,06
91	ГБОУ высшего профессионального образования «Самарская государственная областная академия (Наяновой)»	78	0	6,41	70,51	23,08	100	93,59
92	МБОУ «Самарская Вальдорфская школа» г.о. Самара	17	0	0	52,94	47,06	100	100
93	МБОУ «Школа № 16» г.о. Самара	82	0	14,63	53,66	31,71	100	85,37
94	МАОУ «Самарский медико-технический лицей» г.о. Самара	78	0	2,56	56,41	41,03	100	97,44
95	МБОУ «Классическая гимназия № 54 «Воскресение» г.о. Самара	70	0	8,57	64,29	27,14	100	91,43
96	ЧОУ «Школа «Альтернатива» А.А. Иоффе»	15	0	0	33,33	66,67	100	100
97	МБОУ «Школа № 58» г.о. Самара	126	2,38	11,9	49,21	36,51	97,62	85,72
98	МБОУ «Школа № 46» г.о. Самара	90	0	18,89	54,44	26,67	100	81,11
99	МБОУ «Самарский спортивный лицей» г.о. Самара	43	0	18,6	67,44	13,95	99,99	81,39
100	МАОУ «Самарский лицей информационных технологий» г.о. Самара	72	0	6,94	62,5	30,56	100	93,06
101	МБОУ «Школа № 45» г.о. Самара	68	0	13,24	42,65	44,12	100	86,77
102	МБОУ «Школа № 53» г.о. Самара	77	0	7,79	58,44	33,77	100	92,21
103	МБОУ «Школа № 65 с углубленным изучением отдельных предметов» г.о. Самара	114	0	0,88	35,96	63,16	100	99,12

104	МБОУ «Школа № 120 с углубленным изучением отдельных предметов» г.о. Самара	71	0	1,41	30,99	67,61	100	98,6
105	МБОУ «Школы № 36 с углубленным изучением отдельных предметов» г.о. Самара	135	0	6,67	51,11	42,22	100	93,33
106	МБОУ «Школа № 85» г.о. Самара	82	0	17,07	70,73	12,2	100	82,93
107	МБОУ «Школа № 178» г.о. Самара	91	0	18,68	64,84	16,48	100	81,32
108	МБОУ «Школа № 124 с углубленным изучением отдельных предметов» г.о. Самара	123	0	6,5	50,41	43,09	100	93,5
109	МБОУ «Школа № 149 имени Героя Российской Федерации А.И.Баранова» г.о. Самара	100	0	5	74	21	100	95
110	МБОУ «Школа № 10 «Успех» г.о. Самара	75	0	17,33	68	14,67	100	82,67
111	МБОУ «Школа №154 с углубленным изучением отдельных предметов» г.о. Самара	140	0	15,71	67,86	16,43	100	84,29
112	МБОУ «Школа № 100 имени Героя Советского Союза И.Н. Конева» г.о. Самара	80	0	15	73,75	11,25	100	85
113	МБОУ «Школа № 108» г.о. Самара	51	1,96	17,65	72,55	7,84	98,04	80,39
114	МБОУ «Школа № 175» г.о. Самара	141	0	18,44	58,16	23,4	100	81,56
115	МБОУ «Гимназия № 3» г.о. Самара	73	0	1,37	65,75	32,88	100	98,63
116	МБОУ «Школа № 13 имени Героя Советского Союза Санчирова Ф.В.» г.о. Самара	55	0	14,55	63,64	21,82	100	85,46
117	МБОУ «Школа № 15 имени Н. А. Хардиной» г.о. Самара	14	0	14,29	57,14	28,57	100	85,71
118	МБОУ «Школа № 39» г.о. Самара	11	0	18,18	81,82	0	100	81,82
119	МБОУ «Школа № 107» г.о. Самара	71	0	7,04	36,62	56,34	100	92,96

120	МБОУ «Школа № 22» г.о. Самара	64	3,13	10,94	65,63	20,31	96,88	85,94
121	МБОУ «Школа № 87 имени Г.И.Герасименко» г.о. Самара	61	0	18,03	55,74	26,23	100	81,97
122	МБОУ «Школа № 69 имени Героя Советского Союза А.С.Бойцова» г.о. Самара	56	0	16,07	71,43	12,5	100	83,93
123	МБОУ «Лицей «Созвездие» №131» г.о. Самара	104	0	9,62	59,62	30,77	100	90,39
124	МБОУ «Школа № 114 с углубленным изучением отдельных предметов» г.о. Самара	52	0	15,38	73,08	11,54	100	84,62
125	МБОУ «Гимназия Перспектива» г.о. Самара	81	0	2,47	37,04	60,49	100	97,53
126	МБОУ «Школа № 166 имени А.А. Микулина» г.о. Самара	90	0	4,44	63,33	32,22	99,99	95,55
127	МБОУ «Школа «Яктылык» с углубленным изучением отдельных предметов» г.о. Самара	49	0	2,04	69,39	28,57	100	97,96
128	МБОУ «Школа № 67 с углубленным изучением отдельных предметов» г.о. Самара	51	0	17,65	64,71	17,65	100	82,36
129	МБОУ «Лицей «Престиж» г.о. Самара	47	0	2,13	40,43	57,45	100	97,88
130	МБОУ «Школа № 103» г.о. Самара	55	0	12,73	60	27,27	100	87,27
131	МБОУ «Школа № 109» г.о. Самара	14	0	14,29	64,29	21,43	100	85,72
132	АНОО «Интеллект плюс»	27	0	14,81	62,96	22,22	99,99	85,18
133	МБОУ «Школа №7 им. Героя Российской Федерации М. Т. Калашникова» г.о. Самара»	326	0,92	8,28	47,85	42,94	99,07	90,79
134	ЧОУ - Лицей №1 «Спутник»	21	0	0	33,33	66,67	100	100

135	ФГКОУ СКК МВД РФ	50	0	14	62	24	100	86
136	МБОУ «Школа № 161 имени Героев Советского Союза, выпускников Куйбышевского военно-пехотного училища № 1» г.о. Самара	55	0	16,36	58,18	25,45	99,99	83,63
137	ГБОУ лицей (технологический) с. Хрящевка м.р. Ставропольский	31	0	19,35	61,29	19,35	99,99	80,64
138	ГБОУ СОШ с. Выселки м.р. Ставропольский	21	0	19,05	71,43	9,52	100	80,95
139	ГБОУ СОШ с. Мусорка имени Героя Советского Союза Петра Владимировича Лапшова м.р. Ставропольский	13	0	7,69	30,77	61,54	100	92,31
140	ГБОУ СОШ с. Ягодное м.р. Ставропольский	75	0	13,33	52	34,67	100	86,67
141	ГБОУ СОШ с. Тимофеевка м.р. Ставропольский	40	0	15	70	15	100	85
142	ГБОУ СОШ имени Героя Советского Союза И.Д. Бузыцкова с. Нижнее Санчелеево м.р. Ставропольский	31	0	16,13	58,06	25,81	100	83,87
143	ГБОУ ООШ пос. Приморский м.р. Ставропольский	13	0	7,69	38,46	53,85	100	92,31
144	ГБОУ СОШ «Образовательный центр» с. Воротнее м.р. Сергиевский «	11	0	18,18	45,45	36,36	99,99	81,81
145	ГБОУ СОШ №1 «Образовательный центр» имени Героя Советского Союза Ганюшина П.М. с. Сергиевск м.р. Сергиевский «	115	0	4,35	53,04	42,61	100	95,65

146	ГБОУ СОШ «Образовательный центр» имени Героя Советского Союза В.В. Субботина пос. Серноводск м.р. Сергиевский «	29	0	13,79	75,86	10,34	99,99	86,2
147	ГБОУ СОШ пос. Сургут м.р. Сергиевский	35	0	8,57	65,71	25,71	99,99	91,42
148	ГБОУ СОШ №1 п.г.т. Суходол м.р. Сергиевский	75	0	13,33	48	38,67	100	86,67
149	ГБОУ СОШ №2 п.г.т. Суходол м.р. Сергиевский	63	0	14,29	52,38	33,33	100	85,71
150	ГБОУ СОШ имени полного кавалера ордена Славы А.И. Дырина п.г.т. Балашейка м.р. Сызранский	29	0	10,34	37,93	51,72	99,99	89,65
151	ГБОУ ООШ пос. Сборный м.р. Сызранский	12	0	8,33	66,67	25	100	91,67
152	ГБОУ СОШ имени Героя Советского Союза П.И. Захарова с. Троицкое м.р. Сызранский	15	0	0	73,33	26,67	100	100
153	ГБОУ СОШ п.г.т. Междуреченск м.р. Сызранский	25	0	8	60	32	100	92
154	ГБОУ ООШ с. Жемковка м.р. Сызранский	12	0	16,67	50	33,33	100	83,33
155	ГБОУ СОШ «Образовательный центр имени В.Н.Татищева» с. Челно-Вершины м.р. Челно-Вершинский «	66	0	9,09	53,03	37,88	100	90,91
156	ГБОУ СОШ №1 «Образовательный центр» имени Героя Советского Союза М.Р. Попова ж.-д. ст. Шентала м.р. Шенталинский «	39	0	17,95	30,77	51,28	100	82,05

157	ГБОУ СОШ пос. Волжский Утёс м.р. Шигонский	11	0	9,09	90,91	0	100	90,91
158	ГБОУ СОШ имени Героя Советского Союза В.Г. Колесникова с. Новодевичье м.р. Шигонский	11	0	18,18	63,64	18,18	100	81,82
159	ГБОУ СОШ им. И.Н.Ульянова «Центр образования» с. Усолье м.р. Шигонский	16	0	6,25	68,75	25	100	93,75
160	ГБОУ СОШ «Центр образования» с. Шигоны м.р. Шигонский	79	2,53	16,46	69,62	11,39	97,47	81,01
161	ГБОУ СОШ № 2 г.о. Сызрань	86	1,16	13,95	43,02	41,86	98,83	84,88
162	ГБОУ СОШ № 6 имени Героя Советского Союза В.Н. Банцекина г.о. Сызрань	50	0	18	50	32	100	82
163	ГБОУ гимназия г.о. Сызрань	83	0	6,02	56,63	37,35	100	93,98
164	ГБОУ СОШ № 10 г.о. Сызрань	52	0	15,38	69,23	15,38	99,99	84,61
165	ГБОУ СОШ № 21 г.о. Сызрань	66	0	3,03	48,48	48,48	99,99	96,96
166	ГБОУ СОШ № 22 г.о. Сызрань	52	0	0	53,85	46,15	100	100
167	ГБОУ ООШ № 23 г.о. Сызрань	48	0	4,17	52,08	43,75	100	95,83
168	ГБОУ СОШ № 26 г.о. Сызрань	26	0	11,54	38,46	50	100	88,46
169	ГБОУ СОШ № 30 имени кавалера ордена Красной Звезды Ю.В. Гаврилова г.о. Сызрань	69	0	10,14	55,07	34,78	99,99	89,85
170	ГБОУ СОШ № 33 г.о. Сызрань	103	0	12,62	63,11	24,27	100	87,38
171	ГБОУ СОШ № 38 г.о. Сызрань	29	0	13,79	34,48	51,72	99,99	86,2
172	ГБОУ ООШ № 39 г.о. Сызрань	41	0	17,07	46,34	36,59	100	82,93
173	ЧОУ СОШ «Кристалл»	15	0	6,67	60	33,33	100	93,33
174	ГБОУ ООШ №7 г.о. Сызрань	15	0	6,67	60	33,33	100	93,33

175	ГБОУ ООШ №18 города Сызрань г.о. Сызрань	16	0	6,25	62,5	31,25	100	93,75
176	МБОУ лицей № 6 г.о. Тольятти	77	0	11,69	51,95	36,36	100	88,31
177	ЧОУ СОШ «ЛАДА»	11	0	18,18	81,82	0	100	81,82
178	МБОУ гимназия № 9 г.о. Тольятти	122	0	9,84	69,67	20,49	100	90,16
179	МБОУ СОШ с углубленным изучением отдельных предметов № 10 г.о. Тольятти	52	0	7,69	80,77	11,54	100	92,31
180	МБОУ лицей №19 г.о. Тольятти	124	0	3,23	62,1	34,68	100	96,78
181	МБОУ СОШ № 20 г.о. Тольятти	129	0	8,53	51,94	39,53	100	91,47
182	МБОУ СОШ с углубленным изучением отдельных предметов № 21 г.о. Тольятти	102	0	16,67	79,41	3,92	100	83,33
183	МБОУ СОШ № 23 г.о. Тольятти	66	0	16,67	48,48	34,85	100	83,33
184	МБОУ СОШ № 25 г.о. Тольятти	93	0	13,98	69,89	16,13	100	86,02
185	МБОУ СОШ № 26 г.о. Тольятти	68	0	13,24	61,76	25	100	86,76
186	МБОУ СОШ № 31 с углубленным изучением отдельных предметов г.о. Тольятти	83	0	13,25	67,47	19,28	100	86,75
187	МБОУ гимназия № 35 г.о. Тольятти	93	0	9,68	66,67	23,66	100	90,33
188	МБОУ гимназия № 38 г.о. Тольятти	74	0	2,7	37,84	59,46	100	97,3
189	МБОУ СОШ с углубленным изучением отдельных предметов № 41 г.о. Тольятти	92	0	19,57	69,57	10,87	100	80,44
190	НОУ СОШ с углубленным изучением отдельных предметов «Общеобразовательный центр «Школа» г.о. Тольятти	35	0	5,71	68,57	25,71	99,99	94,28
191	МБОУ СОШ № 46	69	0	10,14	71,01	18,84	99,99	89,85

	г.о. Тольятти							
192	МБОУ СОШ с углубленным изучением отдельных предметов № 47 г.о. Тольятти	142	0	11,97	52,11	35,92	100	88,03
193	МБОУ гимназия № 48 г.о. Тольятти	56	0	17,86	48,21	33,93	100	82,14
194	МБОУ «Школа имени академика Сергея Павловича Королёва» г.о. Тольятти	108	0	11,11	60,19	28,7	100	88,89
195	МБОУ лицей № 51 г.о. Тольятти	144	0	18,06	65,28	16,67	100	81,95
196	МБОУ СОШ № 56 г.о. Тольятти	41	0	9,76	56,1	34,15	100	90,25
197	МБОУ лицей № 57 г.о. Тольятти	130	0	4,62	66,15	29,23	100	95,38
198	МБОУ СОШ с углублённым изучением отдельных предметов № 58 г.о. Тольятти	76	0	5,26	64,47	30,26	99,99	94,73
199	МБОУ лицей № 60 г.о. Тольятти	76	0	5,26	72,37	22,37	100	94,74
200	МБОУ СОШ с углубленным изучением отдельных предметов № 61 г.о. Тольятти	76	0	15,79	64,47	19,74	100	84,21
201	МБОУ СОШ № 62 г.о. Тольятти	67	0	14,93	62,69	22,39	100	85,08
202	МБОУ СОШ № 66 г.о. Тольятти	43	0	16,28	55,81	27,91	100	83,72
203	МБОУ лицей № 67 г.о. Тольятти	118	0	5,08	59,32	35,59	99,99	94,91
204	МБОУ СОШ с углубленным изучением отдельных предметов № 70 г.о. Тольятти	224	0	6,25	66,07	27,68	100	93,75
205	МБОУ лицей № 76 имени В.Н. Полякова г.о. Тольятти	119	0	3,36	47,06	49,58	100	96,64
206	МБОУ гимназия № 77 г.о. Тольятти	141	0	13,48	63,83	22,7	100	86,53
207	МБОУ СОШ с углубленным изучением отдельных предметов № 80	87	0	12,64	45,98	41,38	100	87,36

	г.о. Тольятти							
208	МБОУ СОШ № 86 г.о. Тольятти	171	1,17	14,04	70,18	14,62	98,84	84,8
209	МБОУ СОШ с углубленным изучением отдельных предметов № 89 г.о. Тольятти	72	0	11,11	63,89	25	100	88,89
210	МБОУ СОШ с углубленным изучением отдельных предметов № 94 г.о. Тольятти	103	0	5,83	54,37	39,81	100	94,18
211	«НОУ СОШ «Радиант» г.о. Тольятти	11	0	18,18	36,36	45,45	99,99	81,81
212	АНОО СОШ «Сота» г.о. Тольятти	13	0	0	38,46	61,54	100	100
213	ГБОУ СОШ №4 г.о. Чапаевск	84	1,19	5,95	38,1	54,76	98,81	92,86
214	ГБОУ СОШ №22 г.о. Чапаевск	59	0	11,86	55,93	32,2	99,99	88,13

